

# Slim samenwerken loont

Het ondersteuningsprogramma Taal voor het Leven helpt gemeenten en organisaties die aan de slag willen met de aanpak van laaggeletterdheid

## LOKALE AANPAK MET ONDERSTEUNING

Gemeenten en organisaties die aan de slag willen met een effectieve lokale aanpak van laaggeletterdheid, kunnen gebruikmaken van het ondersteuningsprogramma Taal voor het Leven. Het programma helpt hen bij het duurzaam vinden, opleiden en volgen van mensen die moeite hebben met basisvaardigheden.

Hiervoor zijn via pilots en samen met betrokken organisaties verschillende materialen en instrumenten ontwikkeld. Voorbeelden hiervan zijn samenwerkingsmodellen, Taalhuizen, screeningsinstrumenten als de Taal- en Digimeter, lesmaterialen en allerlei soorten trainingen en voortgangstoetsen om de kwaliteit van lesgeven aan laaggeletterden zo optimaal mogelijk te maken.

## Resultaten 2016 in kaart



## IEDEREEN KAN MEEDOEN

Op veel plaatsen werken gemeenten en organisaties samen om iedereen in onze samenleving goed te leren lezen, schrijven, spreken, rekenen en omgaan met een computer. Wie een (online) sollicitatieformulier in kan vullen, kan gemakkelijker een baan vinden. Wie informatie over medicijnen begrijpt, loopt minder risico ze verkeerd in te nemen. En als iemand een (klein)kind kan voorlezen, vergroot dat ook zijn plezier en woordenschat.

- Er zijn 235 (Digi)taalhuizen open in heel Nederland.
- Er zijn 171 gecertificeerde trainers actief die de vrijwilligers opleiden.
- Stichting Lezen & Schrijven werkt samen met 1.135 gemeenten, landelijke kennispartners en organisaties die cursisten/vrijwilligers opleiden.

## CENTRALE ROL VOOR GEMEENTEN

Gemeenten hebben een centrale rol in de lokale aanpak. Taal voor het Leven kan gemeenten ondersteunen bij de opbouw van een sterke(re) lokale infrastructuur. Ook kan het programma helpen effectief de doelgroep te vinden, op te leiden en te volgen in haar voortgang op taal- en participatieniveau.

Hoe de ondersteuning door Taal voor het Leven er precies voor een gemeente uit kan zien, is maatwerk. Het is afhankelijk van de beleidswensen van de gemeente en de mogelijkheden die de lokale en regionale infrastructuur heeft en biedt. Gemeenten bepalen zelf hun beleid rond de aanpak bij bijvoorbeeld mensen in de bijstand, in armoede en hoe ze daarbij samenwerken met lokale organisaties zoals de bibliotheek, een roc en een vrijwilligersorganisatie. Via het ondersteuningsprogramma zijn praktijkvoorbeelden en verschillende materialen en instrumenten, zoals de Taalmeter, beschikbaar. Ook kan het helpen bij kwaliteitsbehoud.

## AANSLUITEN OP DE VRAAG

Het ondersteuningsprogramma Taal voor het Leven werkt vraaggericht voor gemeenten en andere partners. Materialen en instrumenten sluiten dan ook zo veel mogelijk aan op de doelen en behoeften van de gebruikers. In principe zijn de materialen en instrumenten voor betrokken organisaties en uitvoerders kosteloos beschikbaar.

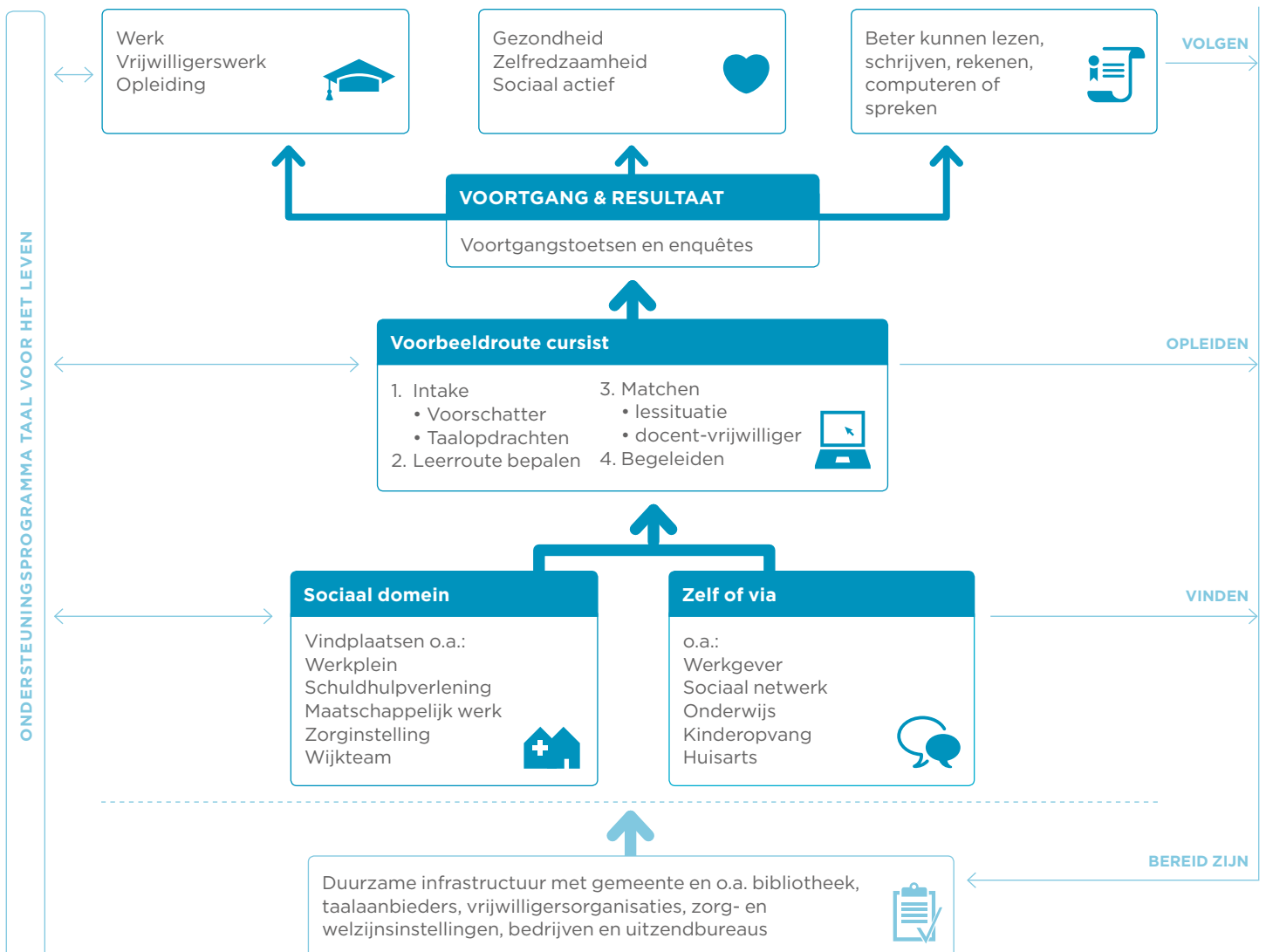
## VOORBEELDEN, MATERIELEN EN INSTRUMENTEN

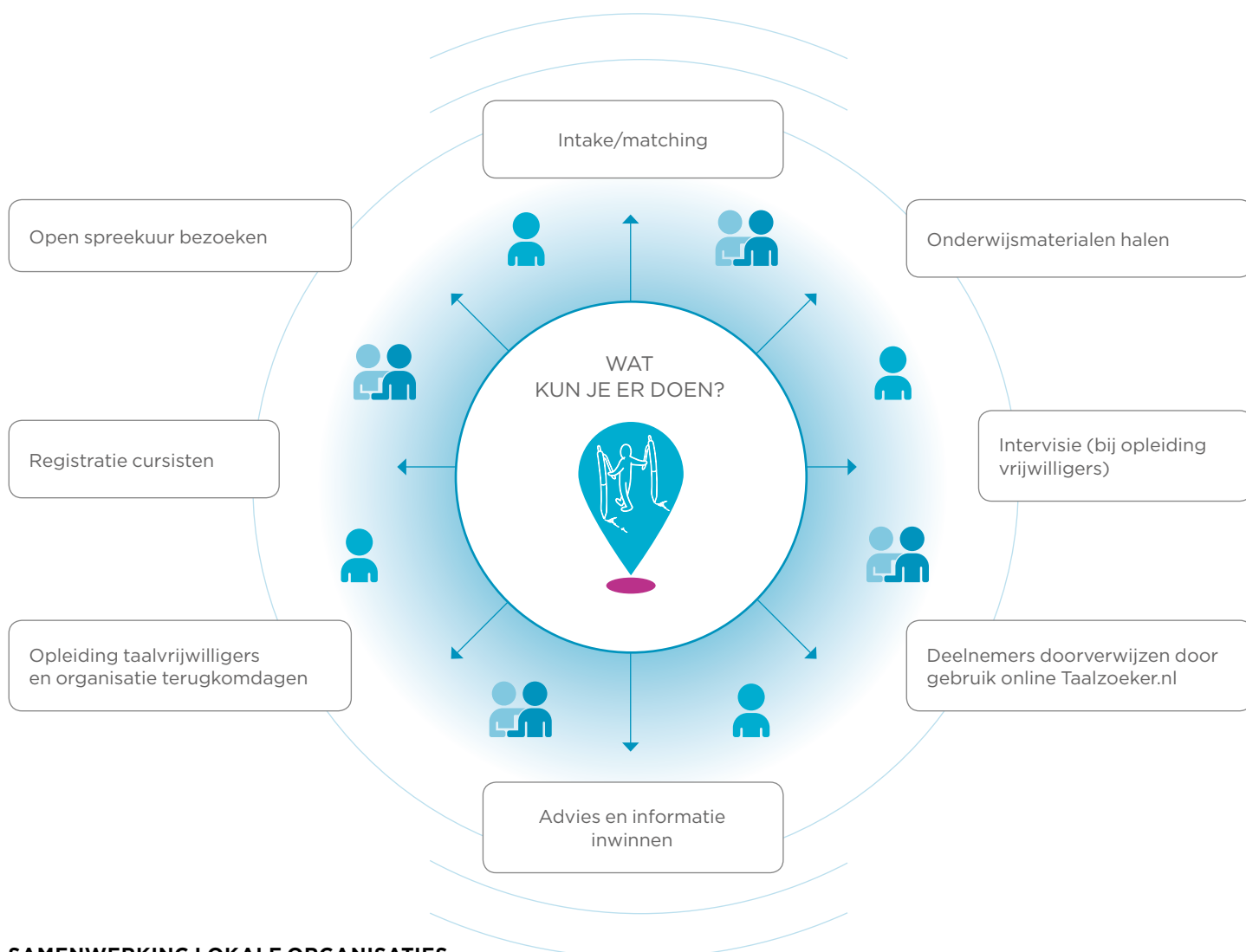
Kijk ook eens op de website [www.taalvoorhetleven.nl](http://www.taalvoorhetleven.nl) voor meer voorbeelden van organisaties die al werken met het ondersteuningsprogramma. Ook vindt u er meer informatie over de verschillende (les)materiaal en instrumenten.



## Aanpak niveauverhoging cursist

Dit figuur geeft een mogelijke route die een cursist kan volgen in de aanpak die leidt tot een betere plek in de samenleving.





### SAMENWERKING LOKALE ORGANISATIES

Elke organisatie kan bijdragen aan de aanpak van laaggeletterdheid. Lokale organisaties zoals bibliotheken, taalaanbieders, vrijwilligersorganisaties en zorg- en welzijnsorganisaties, doen dit elk op hun eigen manier en vanuit hun eigen kracht.

**Gemeenten** hebben hierbij een regierol.

Enkele mogelijkheden voor samenwerking:

- Een **bibliotheek** kan zich inzetten door een informatie-, ontmoetings- en leercentrum te zijn voor inwoners van een stad of wijk die moeite hebben met basisvaardigheden. Dit kan bijvoorbeeld door een Taalhuis op te zetten in samenwerking met de KB en PSO's. Dit is een laagdrempelige plek in de buurt voor laaggeletterden, vrijwilligers en docenten waar zij informatie kunnen krijgen. Laaggeletterden kunnen er ook oefenen met bijvoorbeeld lezen, schrijven en digitale vaardigheden.
- **Taalaanbieders**, zoals roc's, kunnen hun expertise gebruiken om cursisten te helpen in een klas. Daarbij kunnen ze gebruikmaken van vrijwilligers voor extra ondersteuning. Ook kunnen zij intakes doen om de leerroutes van cursisten te bepalen. Dit kan vaak uit bestaande middelen, zoals het WEB-budget.
- **Vrijwilligersorganisaties** kunnen zich inzetten door taalvrijwilligers te werven, te begeleiden en te koppelen aan cursisten. Om de effectiviteit van de inzet van vrijwilligers

te vergroten, is een basistraining ontwikkeld waar organisaties gebruik van kunnen maken. Vrijwilligers leren hoe zij cursisten kunnen helpen, afhankelijk van hun eigen kennisniveau en doelgroep.

- **Instellingen in o.a. zorg, welzijn en schuldhulpverlening** merken dat hun informatie niet altijd aansluit op het (lage) taalniveau van cliënten. Hierdoor begrijpen cliënten de dienstverlening onvoldoende. Er zijn verschillende manieren om dit te herkennen. Ook zijn er speciale lesmaterialen ontwikkeld om hen te helpen.
- **Bedrijven, uitzendbureaus en UWV Werkbedrijven** kunnen werknemers of mensen die zich inschrijven vragen om de Taalmeter te maken. Dit instrument geeft snel een indicatie van het leesniveau. Ruim 40% van de mensen die de Taalmeter maakt, heeft de indicatie laaggeletterd (zie ook basismeters.nl). Goede beheersing van taal draagt bijvoorbeeld bij aan veiligheid op de werkvloer en biedt een grotere kans op het vinden van een baan. Ook zijn er speciale lesmaterialen om aan taal- en werknemersvaardigheden te werken.
- **Andere organisaties** kunnen bijvoorbeeld ook ruimtes ter beschikking stellen voor lessen, eigen medewerkers inzetten als taalvrijwilliger, trainingen sponsoren of meehelpen aandacht te vragen voor laaggeletterdheid.

## IMPACT TAAL VOOR HET LEVEN OP DE DEELNEMERS

Resultaten van deelnemers worden in kaart gebracht door een monitor die door Maastricht University is ontwikkeld.

Uit metingen van 2015 en 2017 blijkt:

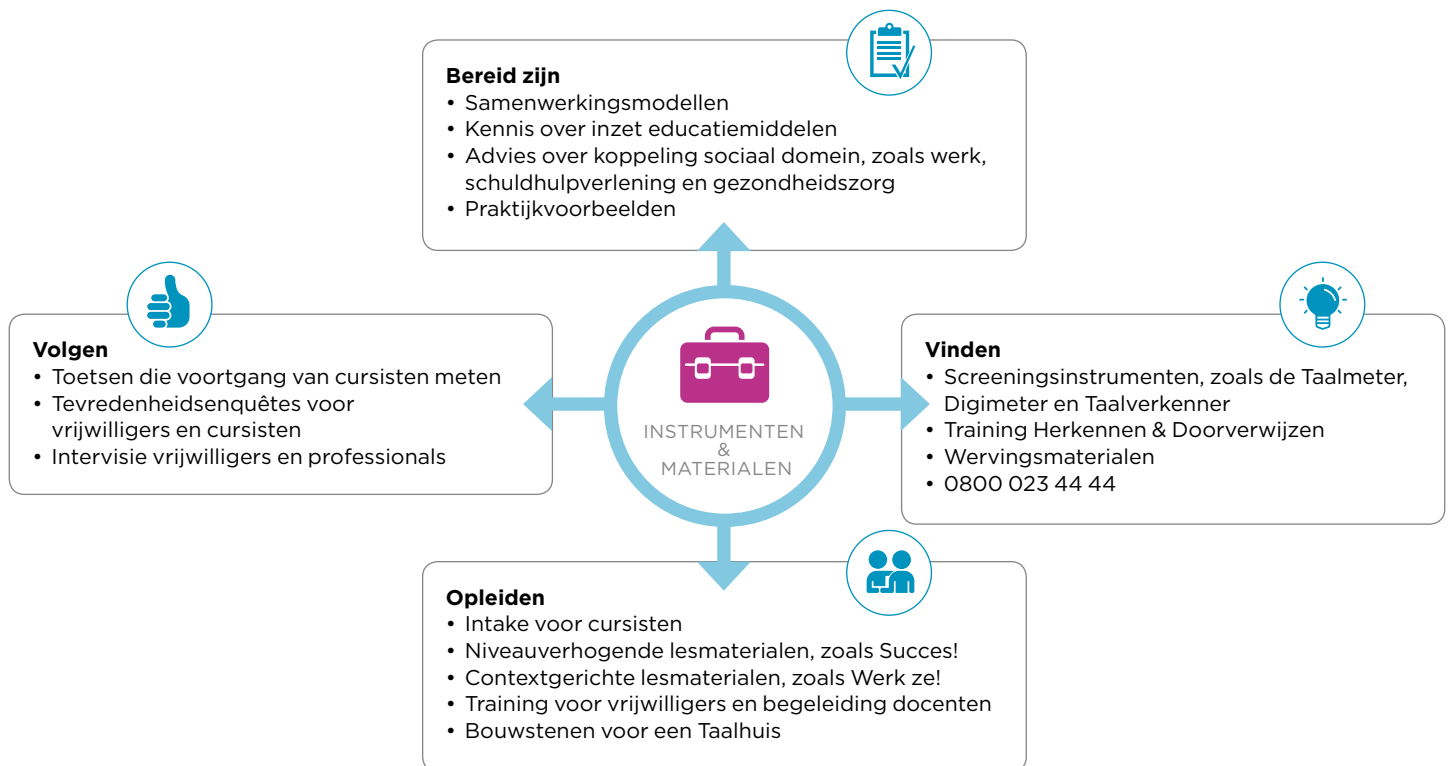
- 70% van de deelnemers verbetert zijn taalvaardigheden binnen zes maanden
- 60% van de deelnemers verbetert digitale vaardigheden
- 59% van de deelnemers is assertiever geworden

- 47% van de deelnemers ervaart een afname van het sociaal isolement.
- 53% voelt zich psychisch gezonder
- 19% heeft een betaalde baan gevonden of een stap gemaakt binnen de huidige betaalde baan

De combinatie van onderwijskundige expertise, geschikt lesmateriaal gericht op de praktijk en een getrainde vrijwilliger die veel tijd heeft om het toe te passen, zorgt voor de beste resultaten.

## In vier stappen naar een effectieve aanpak

Uit ervaring blijkt dat het volgen van vier fasen in de opbouw vaak leidt tot een structurele en effectieve lokale aanpak van laaggeletterdheid. Per fase zijn verschillende materialen en instrumenten beschikbaar vanuit het ondersteuningsprogramma.



## AAN DE SLAG!

Elke provincie heeft sinds 2016 vanuit het ondersteuningsprogramma Taal voor het Leven een compact lokaal team, dat verschillende gemeenten en lokale organisaties kan ondersteunen die structureel aan de slag willen met de aanpak van laaggeletterdheid en dit willen opnemen in hun beleid.

Wilt u ook aan de slag? Neem dan vrijblijvend contact op met Stichting Lezen & Schrijven via **070 302 26 60** of [info@lezenenschrijven.nl](mailto:info@lezenenschrijven.nl). Wij helpen u graag!

V201701

Het ondersteuningsprogramma Taal voor het Leven is een actielijn uit Tel mee met Taal: een driejarig kabinetsprogramma (2016 tot en met 2018) waarin zowel het voorkomen als het verminderen van laaggeletterdheid centraal staat rond de thema's gezin, gezondheid en werk. De ministeries van OCW, SZW en VWS werken hierin samen met als doel om in drie jaar 45.000 laaggeletterden te bereiken en 1 miljoen kinderen in aanraking te laten komen met leesbevordering. Taal voor het Leven wordt aangeboden door Stichting Lezen & Schrijven en gefinancierd door de overheid.

[www.taalvoorhetleven.nl](http://www.taalvoorhetleven.nl)