

Beleidsontwikkeling voor laaggeletterde vrouwen met inzet van empowerment.

Praktijkvoorbeeld gemeente Heerde.



Den Haag, juli 2020

De verantwoordelijkheid voor de inhoud berust bij Panteia. Het gebruik van cijfers en/of teksten als toelichting of ondersteuning in artikelen, scripties en boeken is toegestaan mits de bron duidelijk wordt vermeld. Vermenigvuldiging en/of openbaarmaking in welke vorm ook, alsmede opslag in een retrieval system, is uitsluitend toegestaan na schriftelijke toestemming van Panteia. Panteia aanvaardt geen aansprakelijkheid voor drukfouten en/of andere onvolkomenheden.

Deze handreiking voor gemeenten is opgesteld in opdracht van Stichting Lezen en Schrijven.

The responsibility for the contents of this report lies with Panteia. Quoting numbers or text in papers, essays and books is permitted only when the source is clearly mentioned. No part of this publication may be copied and/or published in any form or by any means, or stored in a retrieval system, without the prior written permission of Panteia. Panteia does not accept responsibility for printing errors and/or other imperfections.



Empowerment van laaggeletterde vrouwen

Praktijkvoorbeeld: gemeente Heerde (18.500 inw.)



1. Visie

Uitgangspunten visie:

- Participatie in samenleving en op de arbeidsmarkt
- Inclusieve samenleving
- Economische zelfstandigheid

Omvang doelgroep technisch via gelettertheidsrecht.nl

2. Planvorming

Lokaliseren en benaderen aandachtsgroepen:

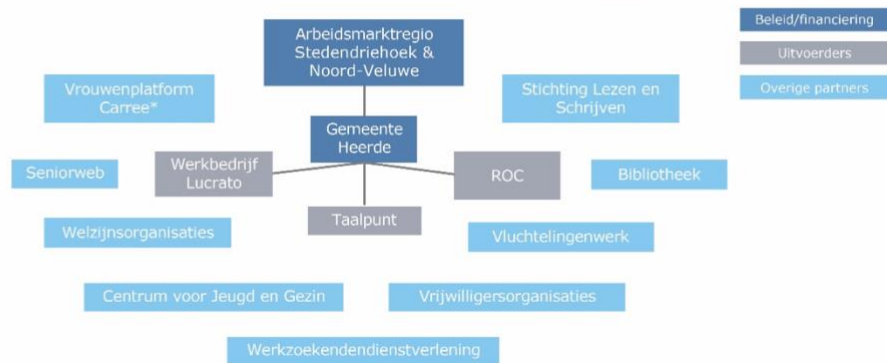
- Directe benadering door gemeente/werkbedrijf (bijstandsgerechtigden, verplichte deelname)
- Via het Taalpunt & netwerk
- Via informatieavonden

3. Uitwerking plan

Aanbod:

- Taaltrainingen door Het Taalpunt en ROC Deltion
- Empowermetaanbod door Werkbedrijf Lucrato

Financiering re-integratiebudget en WZZ-middelen.





Inhoudsopgave

1	Inleiding	4
1.1	Praktijkvoorbeeld Heerde	4
1.2	Context en aanleiding voor de praktijkvoorbeelden	5
2	Visie	7
2.1	Doelgroep laaggeletterden en laaggeletterde vrouwen	7
2.2	Reflectie op het huidige beleid en kansen voor nieuw beleid	8
3	Planvorming	11
3.1	Verdiepen in de doelgroepen	11
3.2	Lokaliseren en benaderen van doelgroepen	15
4	Uitwerking van het plan	20
4.1	Betrokken organisaties	20
4.2	Passend aanbod bepalen	24
4.3	Financiering van het aanbod	30
5	Conclusies en kansen voor de toekomst	31
5.1	Conclusies praktijkvoorbeeld Heerde	31
5.2	Kansen voor verdere ontwikkeling	33
	Bijlage 1. Uitwerking empowerment aanbod	35
	Bijlage 2. Geïnterviewde personen	37
	Bijlage 3. Literatuur en bronnen	38



1 Inleiding

1.1 Praktijkvoorbeeld Heerde

In het kader van het onderzoek 'Empowerment voor laaggeletterde vrouwen. Handreiking voor de regionale aanpak laaggeletterdheid' heeft Panteia in opdracht van Stichting Lezen en Schrijven in het voorjaar van 2020 een onderzoek gedaan naar de activiteiten voor de empowerment van laaggeletterde vrouwen in drie gemeenten:

- Heerde (circa 18.500 inwoners)
- Den Helder (circa 55.600 inwoners)
- Almere (circa 207.900 inwoners)

In dit praktijkvoorbeeld schetsen wij een beeld van deze activiteiten in de gemeente Heerde. Wij volgen daarbij de lijn zoals deze in de tool GeletterdheidInZicht.nl en de bijbehorende Handreiking Doelgroepenanalyse is uitgezet.¹ We gaan daarbij specifiek in op de volgende aspecten:

- de ontwikkeling van de visie (inclusief de specifieke doelgroepen en de beleidscontext);
- de planvorming (inclusief de benadering van de doelgroepen en selectie van deelnemers);
- de uitwerking van het plan (inclusief de betrokken organisaties en het aanbod).

Bij al deze aspecten kijken we naar de keuzes die gemaakt zijn, de uitdagingen die de gemeente Heerde daarbij ondervond en de lessen die hieruit te leren zijn. De gezamenlijke lessen uit de drie praktijkvoorbeelden hebben wij opgenomen in het rapport 'Empowerment voor laaggeletterde vrouwen. Handreiking voor de regionale aanpak laaggeletterdheid', waarin ook meer informatie over de opzet en de achtergronden van het hele onderzoek staat.

Voor wie is dit praktijkvoorbeeld interessant?

Dit praktijkvoorbeeld biedt inspiratie voor gemeenten die zich kunnen herkennen in de gemeente Heerde. Denk daarbij onder andere aan:

- gemeenten met minder dan 30.000 inwoners;
- gemeenten met relatief een iets hoger aandeel laaggeletterden dan het landelijk gemiddelde;

¹ <https://geletterdheidinzicht.nl/>; <https://geletterdheidinzicht.nl/content/media/get/wetenschappelijke-verantwoording-doelgroepenanalyse-laaggeletterdheid-definitief-200210.pdf>;
<https://etil.blob.core.windows.net/media/handreiking-doelgroepenanalyse-definitief-200212.pdf>.



- gemeenten met relatief veel 50-plus vrouwen met een gezin in de doelgroep laaggeletterden;
- gemeenten die in hun beleid voor de empowerment van laaggeletterde vrouwen een onderscheid willen maken in de volgende doelgroepen: bijstandsgerechtigden, niet-bijstandsgerechtigden en vrouwen met een migratieachtergrond;
- gemeenten waar het werkbedrijf en een lokaal Taalpunt een rol (kunnen) spelen bij de empowerment van laaggeletterde vrouwen.

Daarnaast is dit praktijkvoorbeeld een interessant overzicht voor de gemeente Heerde zelf.

1.2 Context en aanleiding voor de praktijkvoorbeelden

In de Vervolgaanpak Laaggeletterdheid (2020-2024) is afgesproken dat gemeenten de regie krijgen bij de opzet van een integrale aanpak laaggeletterdheid. Om een gemeentelijke visie en een beleidsplan op het gebied van laaggeletterdheid te ontwikkelen, is kennis van de doelgroep van laaggeletterden essentieel. De Doelgroepenanalyse Laaggeletterdheid en de op basis daarvan ontwikkelde tool GeletterdheidInZicht.nl (plus de bijbehorende Handreiking Doelgroepenanalyse) voorzien voor een belangrijk deel in deze behoefte aan kennis.²

Binnen de Doelgroepenanalyse Laaggeletterdheid worden vrouwen niet als aparte doelgroep onderscheiden, maar binnen het werkveld is voor deze groep wel speciale aandacht. Dit is belangrijk omdat vrouwen in Nederland vaker een achterstand in taal en rekenen hebben dan mannen. Bovendien zijn laagopgeleide vrouwen minder vaak economisch zelfstandig dan laagopgeleide mannen en hebben vrouwen baat bij een specifieke aanpak.

Stichting Lezen en Schrijven wil daarom, in aanvulling op de Handreiking Doelgroepenanalyse, graag gemeenten ondersteunen die speciale aandacht hebben voor vrouwen en empowerment. Stichting Lezen en Schrijven heeft daartoe, in opdracht van de ministeries van Onderwijs, Cultuur en Wetenschap (OCW), Sociale Zaken en Werkgelegenheid (SZW) en Volksgezondheid, Welzijn en Sport (VWS), aan Panteia gevraagd een handreiking voor gemeenten te maken die een overzicht geeft van het huidige beleid, de visie en het aanbod voor laaggeletterde vrouwen en empowerment.

² <https://geletterdheidinzicht.nl/>; <https://geletterdheidinzicht.nl/content/media/get/wetenschappelijke-verantwoording-doelgroepenanalyse-laaggeletterdheid-definitief-200210.pdf>;
<https://etil.blob.core.windows.net/media/handreiking-doelgroepenanalyse-definitief-200212.pdf>.



In deze handreiking hanteren we de volgende beschrijving van empowerment.³

Empowerment gaat om het ontdekken wat je wilt, wat je al kunt en wat je nog nodig hebt om je verder te ontwikkelen. In cursussen empowerment werken deelnemers aan zelfvertrouwen en zelfinzicht. Deelnemers leren hun talenten en wensen voor de toekomst kennen. Zij worden gestimuleerd om een volgende stap in hun ontwikkeling te zetten, bijvoorbeeld door (aansluitend) een cursus basisvaardigheden te volgen.

Dit praktijkvoorbeeld van de gemeente Heerde heeft als doel om andere gemeenten te ondersteunen en te inspireren om:

1. een visie omtrent laaggeletterde vrouwen en empowerment te vormen, om op basis daarvan een beleidsplan te ontwikkelen en uit te voeren;
2. bij de opstelling van de regioplannen laaggeletterdheid, aandacht voor vrouwen en empowerment mee te nemen in het integrale plan.

³ <https://www.lezenenschrijven.nl/veelgestelde-vragen-toolkit-emp.>



2 Visie

De eerste stap bij de ontwikkeling van een aanpak voor de empowerment van laaggeletterde vrouwen is de ontwikkeling van een visie. In dit hoofdstuk lichten we de belangrijkste uitgangspunten voor de visieontwikkeling in Heerde toe. Daarbij gaan we achtereenvolgens in op de volgende aspecten:

- de samenstelling van de doelgroep laaggeletterde vrouwen (paragraaf 2.1);
- het huidige beleid ten aanzien van laaggeletterdheid (2.2);
- mogelijk nieuw beleid en de mate waarin (nieuw) beleid voorziet in een optimaal bereik van de doelgroep (2.2).

2.1 Doelgroep laaggeletterden en laaggeletterde vrouwen

Via de website GeletterdheidInZicht.nl kunnen gemeenten zicht krijgen op de samenstelling van de groep laaggeletterden in hun gemeente.

Deze data hebben enkel betrekking op mensen in de leeftijdscategorie 16 tot 65 jaar die moeite hebben met taal. De website geeft per gemeente de verdeling van de groep laaggeletterden in zeven subdoelgroepen (in de figuur hieronder aangemerkt met de letters A tot en met G). Daarbij is ook per doelgroep aangegeven hoe groot het aandeel vrouwen binnen die groep is.

Volgens GeletterdheidInZicht.nl is circa 14 procent van de inwoners van Heerde in de leeftijdsgroep 16 tot 65 jaar laaggeletterd. Dit is iets meer dan het landelijk gemiddelde van 12 procent. Op basis van de som van de zeven doelgroepen zijn er in Heerde circa 1.080 laaggeletterde inwoners in de leeftijd van 16 tot 65 jaar. Naar schatting bestaat de groep laaggeletterden vrouwen in Heerde uit ongeveer 590 vrouwen.⁴

In tabel 1 is de verdeling van de laaggeletterde vrouwen over de verschillende doelgroepen weergegeven. Kijken we naar de grootste groepen laaggeletterden in Heerde, dan is ongeveer de helft van deze vrouwen te vinden binnen de volgende doelgroepen:

- A. Nederlandse werkenden (50+) met een gezin (24 procent van de laaggeletterden, onder wie circa 160 vrouwen);
- B. Nederlandse niet-actieven (50+) met een gezin (20 procent van de laaggeletterden, onder wie circa 150 vrouwen).

Op afstand volgen de doelgroepen:









- E. alleenstaande jongeren (<30 jaar) zonder partner of kinderen (12 procent van de laaggeletterden, onder wie circa 60 vrouwen);
- C. Nederlandse werkenden tussen 30 en 50 jaar (8 procent van de laaggeletterden, onder wie circa 60 vrouwen).

⁴ Het aantal laaggeletterde vrouwen is een raming en komt niet rechtstreeks van GeletterdheidInZicht.nl.



Doelgroep F (migranten (30+) met een partner en/of kinderen) is in Heerde de kleinste van de zeven doelgroepen. Gemiddeld is dit in Nederland juist de grootste doelgroep. De verklaring hiervoor is dat er ten opzichte van het landelijk gemiddelde relatief minder mensen met een migratieachtergrond in Heerde wonen.

Tabel 1. Raming van de omvang en samenstelling van de doelgroep laaggeletterde personen inclusief vrouwen in Heerde (16-65 jaar)⁵

DOELGROEP A			DOELGROEP B			DOELGROEP C			DOELGROEP D		
Nederlandse werkenden (50+) met gezin			Nederlandse niet actieven (50+) met gezin			Nederlandse werkenden (30-50 jaar)			Oudere Nederlandse singles (50+)		
	Personen	Waarvan vrouwen		Personen	Waarvan vrouwen		Personen	Waarvan vrouwen		Personen	Waarvan vrouwen
Heerde	260 - 24%	160	Heerde	220 - 20%	150	Heerde	130 - 12%	60	Heerde	90 - 8%	50
Nederland	14%		Nederland	10%		Nederland	8%		Nederland	9%	
											
DOELGROEP E			DOELGROEP F			DOELGROEP G			GEMIDDELDE		
Jongeren (<30) zonder partner of kinderen			Migranten (30+) met partner en/of kinderen			Diversen			Totaal aantal/gemiddeld percentage		
	Personen	Waarvan vrouwen		Personen	Waarvan vrouwen		Personen	Waarvan vrouwen		Personen	Waarvan vrouwen
Heerde	130 - 12%	60	Heerde	90 - 8%	50	Heerde	160 - 14%	70	Heerde	1.080 - 14%	590
Nederland	11%		Nederland	31%		Nederland	16%		Nederland	12%	
											

*het aantal laaggeletterde vrouwen in Heerde is geraamd aan de hand van het percentage laaggeletterde vrouwen per doelgroep in Nederland.

2.2 Reflectie op het huidige beleid en kansen voor nieuw beleid

Het huidige beleid van de gemeente Heerde

De gemeente Heerde legt in haar beleid de nadruk op participatie en het streven naar een inclusieve samenleving. Dit is terug te vinden in drie beleidsdocumenten:

- het Kaderdocument Sociaal Domein 2017-2020;
- het Collegeprogramma 2018-2022;
- het Uitvoeringsprogramma Participatiewet Werk 2019.

⁵ Bron: www.geletterdheidinzicht.nl (geraadpleegd op 7 mei 2020) en Huijts et al, 2020, bewerking Panteia. Aantallen afgerond op tientallen.



Kaderdocument Sociaal Domein 2017-2020

In het Kaderdocument Sociaal Domein beschrijft de gemeente Heerde de grote lijnen van haar beleid op belangrijke onderwerpen als de Wet maatschappelijke ondersteuning (Wmo), de Jeugdwet en de Participatiewet.⁶ Hierin zijn de volgende uitgangspunten opgenomen:

- De gemeente vindt het belangrijk dat al haar inwoners participeren.
- De gemeente streeft naar een inclusieve samenleving, waarin alle inwoners economisch zelfstandig zijn.
- De gemeente biedt hulp aan mensen met een afstand tot de arbeidsmarkt en biedt hen de handvatten die nodig zijn om stappen te zetten.

Goede beheersing van de Nederlandse taal is hiervoor een eerste voorwaarde, niet alleen om werk te vinden, maar ook voor andere vormen van participatie. Mede daarom verplicht de gemeente Heerde mensen met een bijstandsuitkering om de Nederlandse taal op een basisniveau (A2/1F) te beheersen.⁷ Een goede taalbeheersing is essentieel om de kans op werk te vergroten. De gemeente Heerde heeft daarom speciale aandacht voor groepen die de Nederlandse taal nog onvoldoende beheersen.

Collegeprogramma 2018-2022

Het onderdeel 'Sociaal Maatschappelijk' van het Collegeprogramma 2018-2022 heeft betrekking op zorg, welzijn, arbeid, onderwijs, volksgezondheid en vrijetijdsbesteding.⁸ Binnen de door de gemeente gedefinieerde producten voor onderwijs en educatie valt onder meer de visie 'Laaggeletterdheid'. De ambitie in deze visie is: iedereen reken-, taal- en digitaal vaardig maken, binnen de mogelijkheden van de betreffende inwoner. De gemeente Heerde werkt hiervoor samen met de gemeenten Oldebroek en Hattem om partijen in het Taalpunt te faciliteren om uitvoering te geven aan deze doelstelling.⁹ De doelgroep van de ambitie bestaat uit volwassen inwoners die een uitkering ontvangen. Daarnaast wil de gemeente andere groepen maatwerk aanbieden. De gemeente werkt in het document niet uit wat zij precies verstaat onder 'faciliteren'.

Uitvoeringsprogramma Participatiewet Werk 2019

⁶ Bron: Kaderdocument Sociaal Domein 2017-2020. Gemeente Heerde.

⁷ Voor Nederlandstaligen worden de Standaarden en eindtermen van (Instroom, 1F, 2F) gebruikt. Voor anderstaligen bestaat het Raamwerk NT2 (A1, A2, B1, B2, C1, C2). De Standaarden en eindtermen van het Raamwerk NT2 worden vaak door elkaar gebruikt. Ze lijken sterk op elkaar, maar zijn niet hetzelfde. Het verschil heeft onder meer te maken met het woordenschatniveau en de kennis van Nederlandse situaties (op beide scores Nederlandstaligen meestal hoger dan anderstaligen).

⁸ Bron: Collegeprogramma 2018-2022. Samen duurzaam verbinden. Gemeente Heerde.

⁹ Taalpunten zijn voor iedereen die beter wil leren lezen, schrijven, spreken of luisteren. Bij het Taalpunt wordt gekeken wat iemand wil leren. Het Taalpunt helpt bij het zoeken naar een cursus, taalgroep of taalcoach in de buurt.



In het Uitvoeringsprogramma Participatiewet Werk 2019 worden twee specifieke onderdelen van het beleid concreet gemaakt in subprogramma's, te weten: Empowerment van vrouwen en Verbetering van taalvaardigheden.¹⁰ Dit laatste programma is niet uitsluitend bedoeld voor vrouwen. De twee programma's lichten we in hoofdstuk 4 van dit praktijkvoorbeeld verder toe.

Kansen voor nieuw beleid: de doelgroep verbreden

Het huidige Uitvoeringsprogramma Participatiewet Werk 2019 loopt tot eind 2020. De gemeente zet voor het vervolg van het Uitvoeringsprogramma Participatiewet Werk in op een bredere doelgroep dan alleen bijstandsgerechtigde vrouwen. De gemeente ziet namelijk kansen om het aanbod te verbreden voor de groep niet-uitkeringsgerechtigde vrouwen. Deze vrouwen melden zich vrijwillig aan, omdat zij stappen in hun leven willen zetten. Het aanbod zal specifiek onder de aandacht van deze groep worden gebracht. De verbreding van de doelgroep hangt samen met de doelstellingen van de gemeente. De gemeente Heerde wil niet alleen dat haar inwoners uitstromen naar werk, maar streeft er ook naar inwoners te helpen uit hun isolement te komen, te werken aan hun zelfvertrouwen en meer te participeren.

¹⁰ Bron: Uitvoeringsprogramma Participatiewet Werk 2019. Gemeente Heerde.



3 Planvorming

Op basis van haar visie kan een gemeente een plan voor de aanpak van laaggeletterdheid uitwerken, met daarin speciale aandacht voor laaggeletterde vrouwen. In dit hoofdstuk beschrijven we de volgende stap: de planvorming. Daarbij gaan we in op de volgende aspecten in de gemeente Heerde:

- verdiepen de doelgroepen (paragraaf 3.1);
- lokaliseren en benaderen van de doelgroepen (paragraaf 3.2).

3.1 Verdiepen in de doelgroepen

Op basis van het huidige beleid, maar naar verwachting ook binnen het nieuwe beleid, onderscheidt de gemeente Heerde een aantal groepen waarvoor ze speciale aandacht heeft. Hierbij moeten we opmerken dat toen de gemeente haar beleid ontwikkelde, de Handreiking Doelgroepenanalyse nog niet beschikbaar was. Mede hierdoor wijken de door Heerde geselecteerde aandachtsgroepen af van de doelgroepen in de recent gelanceerde Doelgroepenanalyse Laaggeletterdheid. In dit praktijkvoorbeeld proberen wij desondanks de door de gemeente en partners genoemde aandachtsgroepen zo veel mogelijk te relateren aan de doelgroepen uit de doelgroepenanalyse.

Op basis van de beleidsstukken en de interviews onderscheiden we de volgende specifieke aandachtsgroepen in Heerde:

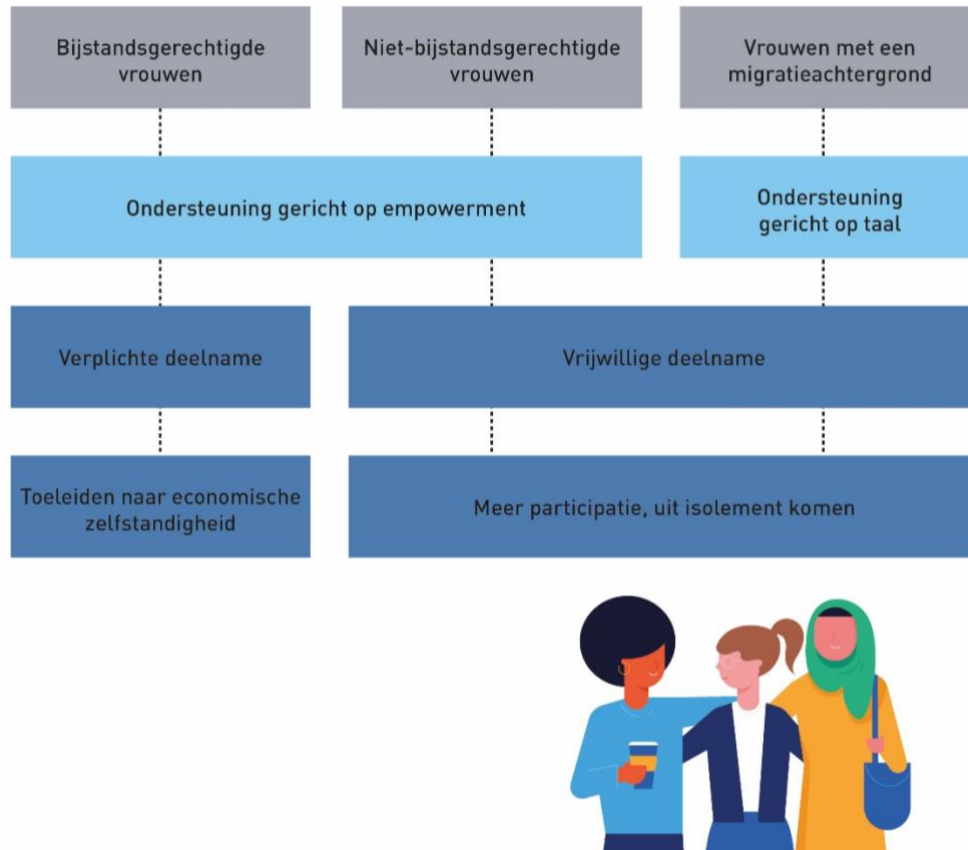
1. bijstandsgerechtigden die lastig uit hun isolement komen: dit is de primaire doelgroep van het beleid van de gemeente Heerde;
2. vrouwen met een migratieachtergrond: deze groep is onderdeel van de overkoepelende groep bijstandsgerechtigden. Bovendien is het een doelgroep die relatief veel gebruikmaakt van het taalaanbod;
3. niet-uitkeringsgerechtigde (laaggeletterde) vrouwen: naar deze groep wil de gemeente het aanbod op het gebied van empowerment verder uitbreiden.

Hieronder lichten we deze aandachtsgroepen van Heerde nader toe. Daarbij duiden we ook telkens de uitgangspunten voor de ondersteuning. Deze zijn in de onderstaande figuur 1 samengevat, met de drie groepen naast elkaar. Overigens kan het aanbod gericht op taal ook worden ingezet voor vrouwen zonder migratieachtergrond, indien dat nodig is.

Het valt op dat bij de aandachtsgroepen de grootste doelgroep van laaggeletterde vrouwen in Heerde niet specifiek is vertegenwoordigd. De groep Nederlandse werkenden (50+) met een gezin (doelgroep A) omvat 24 procent van alle laaggeletterden in Heerde.



Figuur 1. Ondersteuning per aandachtsgroep in de gemeente Heerde



Bijstandsgerechtigden die lastig uit hun isolement komen

De aandachtsgroep bijstandsgerechtigde vrouwen wijkt het meest af van de doelgroepen uit de doelgroepenanalyse. Deze aandachtsgroep is een combinatie van meerdere doelgroepen, met een diverse samenstelling van jong en oud, verschillende gezinssamenstellingen en zowel mensen met als zonder migratieachtergrond. Het enige gemeenschappelijke kenmerk van deze groep is het ontvangen van een bijstandsuitkering. Aangezien alle bijstandsgerechtigden bij de gemeentelijke sociale dienst staan ingeschreven, weten we wel hoe groot deze groep is. In 2019 ging het om circa 120 vrouwen.¹¹

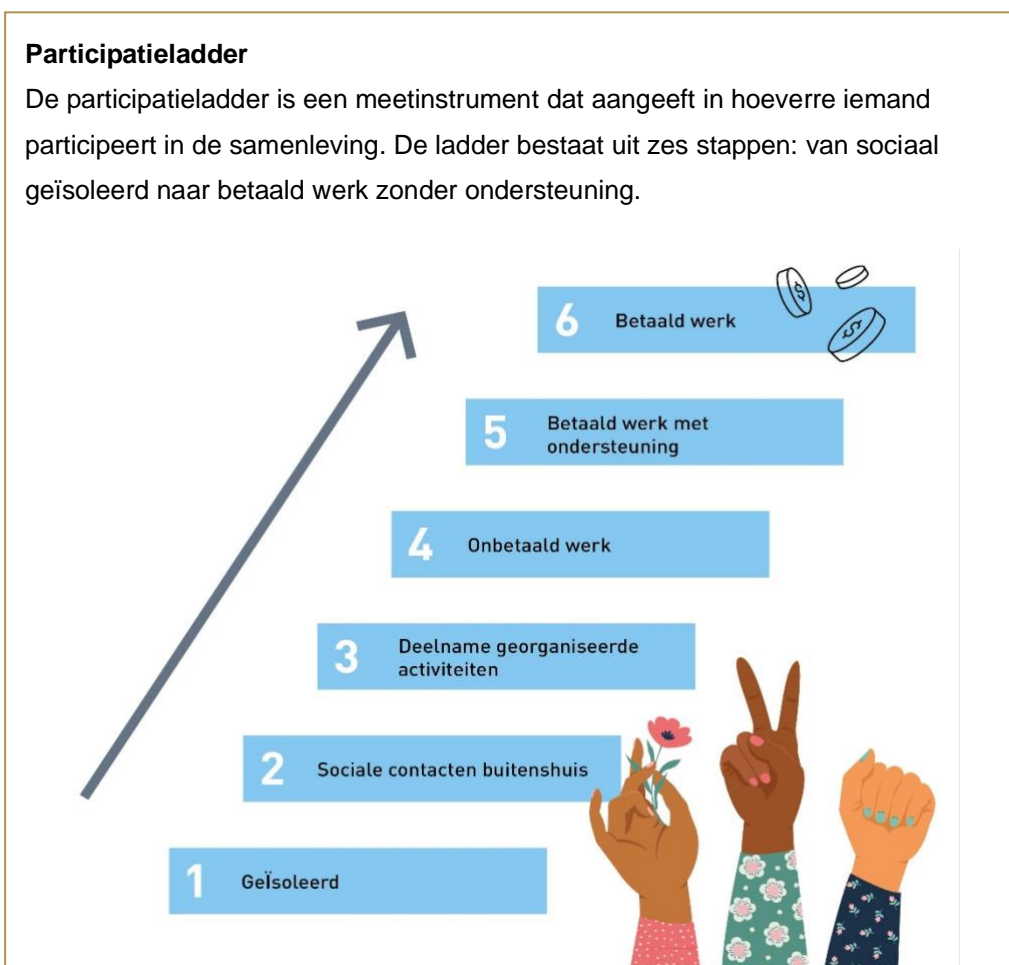
Onder de aandachtsgroep bijstandsgerechtigden bevindt zich ook een deel vrouwen met een migratieachtergrond. Deze groep lichten we er verderop in deze paragraaf apart toe.

¹¹ Bron: interview met de gemeente Heerde.



Het empowermentaanbod van de gemeente Heerde is in eerste instantie bedoeld voor vrouwen die stappen kunnen zetten richting economische zelfstandigheid. Zij hebben hiervoor een duwtje in de rug nodig. Taal- of empowermentaanbod kan daar een onderdeel van zijn, omdat dit bijdraagt aan zelfvertrouwen en zelfinzicht.

Bijstandsgerechtigden moeten meewerken aan de hulp die de gemeente oplegt of aanbiedt.¹² In de visie van de gemeente Heerde moet een cursus empowerment de deelnemers ondersteunen om hoger op de participatieladder te komen (zie het kader hieronder). Uiteindelijk is het streven van de gemeente dat zij de hoogste trede bereiken: betaald werk. Dat is echter niet altijd mogelijk. De cursus empowerment is daarvoor ook niet voldoende, maar kan de vrouwen wel motiveren om volgende stappen te zetten. Gespreksvoerders (klantmanagers) van de gemeente hebben het afgelopen jaar 24 van de circa 120 bijstandsgerechtigde vrouwen geselecteerd voor verplichte deelname aan de cursus empowerment.



¹² Zie: <https://www.rijksoverheid.nl/onderwerpen/bijstand/vraag-en-antwoord/wat-zijn-mijn-rechten-en-plichten-in-de-bijstand>.



Vrouwen met een migratieachtergrond

De aandachtsgroep vrouwen met een migratieachtergrond komt grotendeels overeen met de doelgroep migranten (30+) met een partner en/of kinderen (doelgroep F) uit de doelgroepenanalyse. In de gemeente Heerde omvat de doelgroep migranten 8 procent van de laaggeletterden, onder wie circa vijftig vrouwen.

Het taalniveau van de vrouwen met een migratieachtergrond ligt volgens het Taalpunt veelal ver onder A2-niveau.¹³ De vrouwen zijn vaak niet zelfredzaam en bewegen zich in een kleine sociale kring. Zij participeren weinig, ook niet in vrijwilligerswerk. Vrouwen met een migratieachtergrond hebben vaak wel belangstelling voor taalcursussen. Onder de groep laaggeletterde migrantenvrouwen zijn ook statushouders die ontheven zijn van de inburgeringsplicht.

Tenzij er sprake is van een bijstandsuitkering, zijn vrouwen met een migratieachtergrond veelal niet verplicht om deel te nemen aan het taal- of empowermentaanbod. Deelname is dus vrijwillig. De vrouwen melden zich aan wanneer zij er zelf naar streven zelfstandig in de maatschappij te participeren en/of uit een isolement te komen. Het aanbod is daarbij primair gericht op taalvaardigheden. Empowerment wordt hierbij zijdelings gestimuleerd, maar behoort niet tot het kerndoel van het aanbod.

Onder de aandachtsgroep vrouwen met een migratieachtergrond bevinden zich ook vrouwen die wel een baan hebben. Bij deze vrouwen kan een taaltraining eventueel via het werk worden aangeboden.

Niet-uitkeringsgerechtigde vrouwen

De aandachtsgroep niet-uitkeringsgerechtigde vrouwen komt grotendeels overeen met de doelgroep Nederlandse niet-actieven (50+) met een gezin (doelgroep B) uit de doelgroepenanalyse. In de gemeente Heerde gaat het bij deze doelgroep om 20 procent van de laaggeletterden, onder wie circa 150 vrouwen.

Veel laaggeletterde vrouwen zijn niet in beeld bij de gemeente en uitvoerende partners. Dit is vooral het geval wanneer zij geen uitkering hebben, bijvoorbeeld omdat de partner wel een baan heeft. De noodzaak om een eigen inkomen te verwerven, is dan veelal niet groot. Deze vrouwen kunnen gebaat zijn bij een cursus empowerment, om te ontdekken wat hun wensen en mogelijkheden zijn om meer te participeren in de samenleving.

¹³ A2 is het niveau van iemand die het inburgeringsexamen gedaan heeft.



De niet-uitkeringsgerechtigde vrouwen hebben geen duidelijk profiel. Uitvoerend professionals uit Heerde zien dat deze groep laaggeletterden bestaat uit vrouwen van alle leeftijden. Deels gaat het om vrouwen die niet in Nederland geboren zijn en wat oudere (50+) Nederlandse vrouwen. Ook zijn er verschillen in de sociale contacten die zij hebben. Zo heeft de gemeente Heerde een sterke kerkelijke kring. Veel vrouwen binnen deze doelgroep zijn verbonden aan de kerk.

Vrouwen uit de groep niet-uitkeringsgerechtigden hebben geen verplichting om deel te nemen aan het empowermentaanbod of taalcursussen, maar kunnen hier wel bij gebaat zijn. De gemeente signaleert ook bij deze groep vrouwen de behoefte aan actievere participatie en de wens om uit een isolement te komen. Hierbij kan een cursus empowerment een waardevolle (eerste) stap zijn.

3.2 Lokaliseren en benaderen van doelgroepen

In de Handreiking Doelgroepenanalyse zijn diverse suggesties opgenomen hoe gemeenten verschillende doelgroepen van laaggeletterde vrouwen het beste kunnen lokaliseren en benaderen. Daarbij staat de vraag centraal welke organisaties/netwerken de gemeente kan betrekken bij het lokaliseren van de doelgroepen. Bij de (typen) organisaties die een gemeente hierbij kan betrekken, maakt de Handreiking een uitsplitsing naar de domeinen 'werk', 'familie' en 'vrije tijd'.¹⁴ Daarnaast kunnen bibliotheken, Taalhuizen en regionale opleidingscentra (roc's) altijd een rol spelen.

In deze paragraaf leggen we de suggesties uit de Handreiking Doelgroepenanalyse naast de werkwijzen van de gemeente Heerde. Hierbij merken wij nogmaals op dat ten tijde van de ontwikkeling van de plannen in Heerde de Handreiking Doelgroepenanalyse nog niet beschikbaar was. Het is dus geenszins de bedoeling om hiermee een oordeel te vellen over het beleid van de gemeente Heerde. We willen vooral inzicht geven in wat er in Heerde al in gang is gezet, en mogelijk inspiratie vinden voor aanvullende acties.

Na het identificeren van de organisaties die de gemeente Heerde heeft betrokken bij het lokaliseren van de aandachtsgroepen, gaan we een stapje verder. We lichten ook (op hoofdlijnen) toe op welke wijze de genoemde organisaties de laaggeletterden daadwerkelijk benaderen en werven voor deelname aan het empowerment- en/of taalaanbod.

¹⁴ Het begrip 'familie' is breder dan alleen de directe familie en omvat ook het sociale netwerk.



Daarbij maken we onderscheid tussen de volgende vormen van benadering:

- Directe benadering: mogelijke deelnemers persoonlijk benaderen.
- Indirecte benadering: andere partijen de laaggeletterde vrouwen op het aanbod laten attenderen en/of laten doorsturen naar het aanbod.
- Algemene, niet-gerichte benadering: algemene promotiematerialen, zoals posters en flyers, inzetten.
- Passieve benadering, zonder gerichte marketing: steunen op mond-tot-mondreclame en/of actieve zoekacties van de doelgroep(en).

Lokaliseren en benaderen van bijstandsgerechtigden

De aandachtsgroep bijstandsgerechtigden, waar de gemeente Heerde zich op richt, wordt in de Handreiking Doelgroepenanalyse niet apart gespecificeerd. Voor de mogelijkheden om de doelgroep te lokaliseren, kijken we daarom naar de groepen die (deels) bestaan uit niet-werkenden. In de onderstaande tabel zijn de suggesties voor de lokalisering van niet-werkenden weergegeven. Daarbij is aangegeven of de gemeente Heerde deze methode op dit moment al gebruikt.

Tabel 2. Suggesties voor organisaties die gemeenten kunnen betrekken bij het lokaliseren van bijstandsgerechtigden¹⁵

Type	Organisatie	Voor deze doelgroep ingezet in gemeente Heerde
Algemeen	Bibliotheken	
	Taalhuizen	
	Roc	
Werk	Gemeente: dienst Werk & Inkomen, schuldhulpverlening	√
	Werkbedrijf	√
	UWV	
	Uitzendbureaus	
	Leerwerkloketten	
Familie	Winkels, voedsel- en kledingbank	
	Gelegenheden voor familiefeestjes (horeca, recreatie)	
	Buurthuis, praktijkondersteuners, ouder(s)	
	Zorgverleners: ziekenhuizen, huisartsen, jeugdzorg, apotheek, hospice, bevolkingsonderzoek, wijkzorg, verzorgings-/verpleeghuizen.	
	Scholen van (klein)kinderen.	
Vrije tijd	Vrijtijdsverenigingen en hobbyclubs	
	Moskee, kerk/parochie, buurthuis	
	Social media-influencers op YouTube	
	Winkels (mediamarkt, bouwmarkt, tattooshop, kapper, snackbar of shoarmatent), cafés, uitgaansgelegenheden, festivals	
	Openbaar vervoer, camping, autogarage	

¹⁵ Bron: ROA, Etil, ECBO, bewerking Panteia.



Voor het benaderen van uitkeringsgerechtigde vrouwen met een migratieachtergrond hanteert de gemeente de volgende strategie:

- Directe benadering. Om laaggeletterden met een bijstandsuitkering te lokaliseren en te benaderen is Werkbedrijf Lucrato de belangrijkste partner van de gemeente. Deze organisatie verzorgt ook het empowermentaanbod. De laaggeletterden moeten in het kader van hun re-integratie verplicht een training op het gebied van empowerment volgen. Dit is een directe vorm van benadering die goed mogelijk is, omdat alle bijstandsgerechtigde vrouwen in de bestanden van de gemeente zijn geregistreerd.

Lokaliseren en benaderen van vrouwen met een migratieachtergrond

Voor de aandachtsgroep vrouwen met een migratieachtergrond raadt de Handreiking Doelgroepenanalyse Laaggeletterden verschillende organisaties aan die een gemeente kan inzetten bij het lokaliseren en benaderen van vrouwen. In de onderstaande tabel hebben wij deze organisaties opgesomd. Daarbij is aangegeven of de gemeente Heerde de organisaties op dit moment ook al hierbij betreft.

Tabel 3. Suggesties voor organisaties die gemeenten kunnen betrekken bij het lokaliseren van vrouwen met een migratieachtergrond.¹⁶

Type	Organisatie	Voor deze doelgroep ingezet in gemeente Heerde
Algemeen	Bibliotheken	√
	Taalhuizen	√
	Roc	√
Werk	Werkgevers met veel arbeidsmigranten (schoonmaakbranche, winkels, horeca, thuiszorg)	
	Gemeente: bedrijfscontactpersoon, dienst Werk & Inkomen, afdeling inburgering, schuldhulpverlening, sociale wijkteams	√
	UWV, leerwerkloketten	
	Vrijwilligersorganisaties, vluchtelingenwerk, UAF	√
Familie	Scholen en kinderopvang (basisscholen, kinderdagverblijven, peuterspeelzalen, vve-aanbieders, buitenschoolse opvang)	
	Zorgverleners (thuiszorg, huisarts, GGD, consultatiebureaus)	
	Vrijtijdsverenigingen en hobbyclubs waar kinderen op zitten	√
	Woningbouwverenigingen	
Vrije tijd	Moskee	
	Buitenlandse en/of budgetwinkels	
	Schoonheidssalon, nagelstudio of garage	
	Buurtcentra, welzijnswerk	√
	Weekendscholen, migrantenverenigingen	

¹⁶ Bron: ROA, Etil, ECBO, bewerking Panteia.



Voor de benadering van de laaggeletterde vrouwen met een migratieachtergrond hanteren de gemeente en het Taalhuis (in Heerde: het Taalpunt) meerdere strategieën:

- Directe benadering. Veel van de deelnemers stuurt de gemeente direct door naar het aanbod aan taaltrainingen van het Taalpunt. Het gaat daarbij met name om statushouders uit het bestand van bijstandsgerechtigden met een taalachterstand.
- Indirecte benadering. Via het netwerk van het Taalpunt worden deelnemers geworven voor taaltrainingen. Het gaat daarbij specifiek om ROC Deltion en Vluchtelingenwerk, die zowel mannen als vrouwen met een migratieachtergrond wijzen op de mogelijkheden voor taaltrainingen bij het Taalpunt. In de toekomst wil het Taalpunt deze indirecte vorm van benadering uitbreiden door ook samen te werken met schuldhulpverlening, kerken, vrijwilligersorganisaties en creatieve clubs en verenigingen.
- Algemene, niet-gerichte benadering. In de bibliotheek is informatie en promotiemateriaal te vinden over het taalaanbod.
- Passieve benadering. Een deel van de aandachtsgroep vindt het taalaanbod via mond-tot-mondreclame.

Lokaliseren en benaderen van niet-uitkeringsgerechtigde vrouwen

De groep niet-uitkeringsgerechtigde vrouwen komt sterk overeen met de groep 'ouderen, niet-actief, met Nederlandse achtergrond, en zowel partner als kinderen' (Doelgroep B) uit de handreiking Doelgroepenanalyse. In de onderstaande tabel staan de organisaties die de handreiking aanbeveelt voor het lokaliseren en benaderen van deze doelgroep.

Daarbij is aangegeven of de gemeente Heerde deze organisaties op dit moment ook al hierbij betreft.



Tabel 4. Suggesties voor organisaties die gemeenten kunnen betrekken bij het lokaliseren van niet-uitkeringsgerechtigden¹⁷

Type	Organisatie	Voor deze doelgroep ingezet in gemeente Heerde
Algemeen	Bibliotheken	√
	Taalhuizen	√
	Roc	√
Werk	Werkgevers die tekorten hebben (de doelgroep is ervaren op het vakgebied en inzetbaar als zij-instromer)	√
Familie	Bejaardenhuizen/verpleeghuizen, schoolplein	
	Winkels, voedsel- en kledingbank, horecagelegenheden voor familiefeestjes, dierentuinen	
Vrije tijd	Vrijtijdsverenigingen en hobbyclubs	√
	Vrijwilligerswerk in buurthuizen, wereldwinkel, voedselbank, Leger des heils, bibliotheek, kerk/parochie enzovoort	√

De doelgroep niet-uitkeringsgerechtigden is lastiger te lokaliseren en te benaderen dan de bijstandsgerechtigden. De gemeente hanteert de volgende strategieën:

- Indirecte benadering. Vrouwenplatform Carree was een beoogde belangrijke speler bij het lokaliseren en benaderen van laaggeletterde vrouwen voor vrijwillige deelname aan het empowermentaanbod. Carree organiseerde in 2019 twee bijeenkomsten (Fem Talks) in het dorps huis in Heerde om vrouwen te enthousiasmeren. Bij een van deze bijeenkomsten waren ook werkgevers betrokken. Dit is een vorm van indirecte benadering, waarbij Carree de interesse wekte van de vrouwen. De organisatie ging echter in het voorjaar van 2020 failliet en er is vooralsnog geen opvolging. De gemeente gaat proberen een ambassadrice in te zetten en meer te communiceren over het empowermentaanbod.
- Indirecte benadering. Voor het taalaanbod maakt het Taalhuis (in Heerde: Taalpunt) ook gebruik van verschillende partijen in het netwerk, zoals ROC Deltion en het Repair Café¹⁸, die de aandacht op het taalaanbod kunnen vestigen.

¹⁷ Bron: ROA, Etil, ECBO, bewerking Panteia.

¹⁸ Repair Cafés zijn gratis toegankelijke bijeenkomsten die draaien om (samen) repareren. Op de locatie waar het Repair Café wordt gehouden, is gereedschap en materiaal aanwezig om alle mogelijke reparaties uit te voeren op kleding, meubels, elektrische apparaten, fietsen, speelgoed et cetera. Ook zijn deskundige vrijwilligers aanwezig met reparatiekennis en vaardigheden op allerlei terreinen.

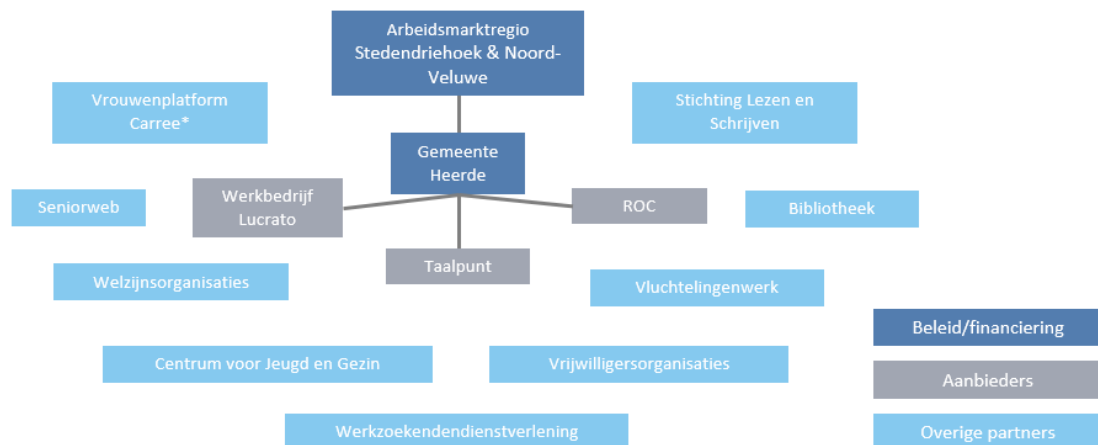


4 Uitwerking van het plan

In het vorige hoofdstuk zijn de contouren geschetst voor de vorming van een plan voor de empowerment van laaggeletterde vrouwen in de gemeente Heerde. Dit hoofdstuk schetst het concrete aanbod dat de betrokken organisaties vanuit de gemeente Heerde hiervoor beschikbaar stellen. We gaan in op:

- betrokken organisaties (4.1);
- bepaling van een passend aanbod (4.2);
- financiering van het aanbod (4.3).

Figuur 1. Netwerkeergave van organisaties die werken met het empowermentaanbod



* Inmiddels failliet

4.1 Betrokken organisaties

In de gemeente Heerde zijn verschillende organisaties actief betrokken bij het empowermentaanbod voor laaggeletterde vrouwen. Hun specifieke rol en intensiteit van betrokkenheid verschillen. In bovenstaand figuur 2 is het volledige netwerk rond het empowermentaanbod schematisch weergegeven, onderscheiden naar de volgende vormen van betrokkenheid:

- **Financier.** Op dit moment is de gemeente de enige financier van het aanbod. Heerde is wel lid van het samenwerkingsverband binnen de arbeidsmarktregio Stedendriehoek en Noord-Veluwe, maar de gemeente ontvangt via deze samenwerking geen extra financiering. Overigens maakt Heerde pas sinds 1 januari 2020 deel uit van deze arbeidsmarktregio. Voorheen was Heerde onderdeel van de arbeidsmarktregio Regio Zwolle.



- **Aanbieders** van empowerment en/of taalaanbod. Deze organisaties verzorgen niet alleen het aanbod, maar zijn ook actief in het lokaliseren en benaderen van de aandachtsgroepen.
- **Overige partners.** Deze organisaties spelen diverse ondersteunende rollen, bijvoorbeeld door mee te helpen bij het enthousiasmeren en werven van laaggeletterde vrouwen voor het empowermentaanbod of door actief hiernaar door te verwijzen.

Hieronder lichten we de belangrijkste spelers en hun rol bij het empowermentaanbod kort toe.

Gemeente (beleid en financiering)

De gemeente Heerde werkt samen met de gemeenten Oldebroek, Hattem, Elburg en Epe, de Bibliotheek Noordwest Veluwe en Stichting Lezen en Schrijven aan het terugdringen van laaggeletterdheid.



Gemeente Heerde

Gezamenlijk bespreken zij hoe ze laaggeletterdheid kunnen bestrijden en welke acties en initiatieven zij kunnen ondernemen. Het empowermentaanbod van de gemeente is tot stand gekomen op basis van behoeften die door de partijen binnen dit samenwerkingsverband zijn gesignaleerd. Van het samenwerkingsverband maken de gemeenten Elburg en Epe, evenals Heerde, deel uit van de arbeidsmarktregio Stedendriehoek en Noord-Veluwe. Oldebroek en Hattem horen bij de Regio Zwolle. Wel werken de gemeenten Heerde, Hattem en Oldebroek al vele jaren samen, onder de noemer 'H2O'.

Werkbedrijf Lucrato (aanbieder)

Lucrato is het werkbedrijf van de gemeenten Apeldoorn, Epe en Heerde.

Lucrato voert voor deze gemeenten de Participatiewet uit. In dat kader richten zij zich ook op de re-integratie van bijstandsgerechtigden.



Lucrato voert voor de gemeente Heerde ook het programma Empowerment van vrouwen uit. Lucrato is de voorkeursaanbieder van de gemeente, omdat het werkbedrijf al ervaring heeft met aanbod dat vergelijkbaar is met het thema 'empowerment', met als doel dat mensen stappen op de participatieladder zetten. Hiervoor hanteert Lucrato een zeer directe benaderingsstrategie: het selecteert kandidaten vanuit het bijstandsbestand. De geselecteerden zijn verplicht een training empowerment te volgen.



Als aanvulling op de directe instroom vanuit de gemeente werkt Lucrato samen met Vluchtelingenwerk en de maatschappelijke organisaties in Heerde om mensen zelfstandiger te maken en hen stap voor stap meer en beter te laten participeren. Ook werkt Lucrato samen met ROC Deltion voor taallessen. Dat zijn cursussen van 28 weken, waarvoor Lucrato ook taalstages bij werkgevers organiseert.

De gemeente houdt de kandidaten vanuit de bijstand goed in beeld. Wanneer dat met het oog op hun potentie mogelijk is, worden kandidaten doorgestuurd naar vervolgotrajecten, zoals het 'werkfit'-traject van Lucrato.

Het Taalpunt (aanbieder)

Het Taalpunt biedt in Heerde diverse cursussen en trainingen voor laaggeletterden aan. Het gaat daarbij om non-formele taaltrainingen (niet-diplomagericht), zoals een Taalcafé, een-op-eenles (taalmaatjes) en les in kleine groepjes van twee tot drie personen. Het Taalpunt heeft geen specifiek empowermentaanbod.



Het Taalpunt werft en benadert de deelnemers op verschillende manieren. In de meeste gevallen komen zij bij het Taalpunt na doorverwijzing door de gemeente. Het gaat daarbij om bijstandsgerechtigden met een taalachterstand (vastgesteld op basis van de Taalmeter). Dit zijn veelal statushouders. Daarnaast heeft het Taalpunt spreekuren in de bibliotheek, spreken medewerkers van het Taalpunt hun netwerk aan (waaronder ROC Deltion, Vluchtelingenwerk en het Repair Café), en vertrouwen ze op mond-tot-mondreclame. In de toekomst wil het Taalpunt voor de werving meer samenwerken met maatschappelijke en welzijnsorganisaties. Daarbij denkt het aan kerken, vrijwilligersorganisaties en hobby- of vrijetijdsverenigingen.

De coördinator van het Taalpunt geeft aan dat zij hoofdzakelijk deelnemers met een migratieachtergrond bereiken: in Heerde waren in de afgelopen periode vijf deelnemers actief van wie het Nederlands de moedertaal is (NT1). Hierdoor ontstaat het risico dat veel mensen denken dat het Taalpunt uitsluitend bedoeld is voor mensen met een migratieachtergrond (de NT2-doelgroep). Dit is echter niet het geval.

ROC Deltion en TopTaal (aanbieders) ¹⁹

Naast de non-formele taaltrainingen van het Taalpunt bieden roc's formele taaltrajecten aan die leiden tot een diploma. Deze trajecten bieden zijn ook aan in combinatie met inburgeringscursussen. Tot en met juni 2020 was ROC Deltion hiervoor de vaste partner van de gemeente Heerde. Sinds 1 juli 2020 verzorgt TopTaal de formele taaltrajecten,

¹⁹ Door omstandigheden heeft er geen gesprek kunnen plaatsvinden met een vertegenwoordiger van ROC Deltion. Hierdoor is de informatie over het aanbod en de werkwijzen van deze organisatie beknopter.



vanwege de aansluiting bij de arbeidsmarktregio Stedendriehoek en Noord-Veluwe. Zoals eerder aangegeven, werkt ROC Deltion samen met Werkbedrijf Lucrato om taaltrainingen aan bijstandsgerechtigden te bieden.

Overige partners

In de gemeente Heerde worden laaggeletterden op verschillende manieren gelokaliseerd en benaderd door meerdere organisaties. Behalve met de reeds genoemde partijen houdt de gemeente contact met de volgende organisaties die (mogelijk) in contact komen met laaggeletterden:

- bibliotheek
- Centrum voor Jeugd en Gezin (CJG)
- werkzoekendendienstverlening
- Seniorweb
- Vluchtelingenwerk
- welzijnsorganisaties
- organisaties voor mantelzorgers en/of vrijwilligers

Wanneer de medewerkers en vrijwilligers van deze organisaties taalproblemen opmerken, kunnen ze mensen verwijzen naar het taalaanbod van het Taalpunt en/of het roc. Dit netwerk wordt op dit moment nog niet specifiek voor empowerment ingezet. Wel was één organisatie sterk betrokken bij de benadering van niet-uitkeringsgerechtigden voor het empowermentaanbod: Vrouwenplatform Carree.

Vrouwenplatform Carree (benadering voor empowerment)

Voor het lokaliseren en benaderen van vrouwen werkte de gemeente Heerde tot en met begin 2020 samen met Vrouwenplatform Carree.

Carree organiseerde in 2019 twee avonden (FEM Talks) om vrouwen enthousiast te maken om zich een betere positie in de samenleving te verwerven. Carree organiseerde deze FEM Talks in samenwerking met de gemeente Heerde. De avonden vormden een onderdeel van het initiatief in de gemeente om bij te dragen aan de empowerment van vrouwen. De regionale FEM Talks werden georganiseerd in het kader van de landelijke Alliantie Samen werkt het! en richtten zich op de positieverbetering van financieel kwetsbare groepen vrouwen. Het thema van de eerste avond was 'relatie, zorg en werk'. Deze avond werd door deelnemers niet heel goed ontvangen, omdat zij het gevoel hadden dat er vóór hen werd beslist. De tweede avond ging in op vrouwen en techniek. Toen waren ook bedrijven te gast, die voorbeelden gaven van wat vrouwen in hun bedrijf in technische beroepen doen. Deze avond werd wel positief ontvangen.





De bedoeling was om deze avonden ook in 2020 te organiseren. Deze bijeenkomsten gingen echter niet door vanwege de uitbraak van corona. De gemeente heeft aangegeven dat stichting Vrouwenplatform Carree inmiddels failliet is. Er is vanwege de situatie omtrent corona nog niet gezocht naar een alternatief.

4.2 Passend aanbod bepalen

Als inspiratie voor mogelijk empowermentaanbod voor laaggeletterde vrouwen presenteren we eerst kort het aanbod in de gemeente Heerde. Om te bepalen wat passend aanbod is, is het belangrijk te achterhalen wat de motieven en leerbewensen van de doelgroepen zijn. Daarom beschrijven we hieronder ook wat we weten over de aansluiting van dit aanbod bij de leerbehoefte van de doelgroepen.

Empowermentaanbod

In de gemeente Heerde bestaat momenteel het volgende aanbod:²⁰

- **Het programma Empowerment van vrouwen** (door: Werkbedrijf Lucrato). Dit programma is gericht op vrouwelijke bijstandsgerechtigden. De gemeente wil het programma ook inzetten voor niet-uitkeringsgerechtigde vrouwen. Door de uitbraak van corona en het faillissement van Vrouwenplatform Carree (dat zou bijdragen aan de instroom) is dit nog niet van de grond gekomen.
Het programma bestaat uit verschillende activiteiten, met als doel de economische zelfstandigheid van vrouwen te bevorderen en hen beter in staat te stellen om volwaardig te participeren in de maatschappij. Het aanbod binnen dit programma dat specifiek gericht is op laaggeletterde vrouwen, is de cursus In je kracht. Dit is een verkennend traject, waarin vrouwen worden aangemoedigd om na te denken over hun kwaliteiten, interesses, vaardigheden en toekomstmogelijkheden.²¹ Het gaat vooral om het (her)ontdekken van de eigen kracht en deze te gebruiken. Behalve aan empowerment kan de training ook (indirect) bijdragen aan verbetering van de basisvaardigheden, doordat de deelnemers zaken bespreken in de groep en opdrachten maken.
- **Het programma Verbetering van taalvaardigheden** (door: Taalpunt, TopTaal en voorheen ROC Deltion). Dit programma is bedoeld voor alle laaggeletterden in de gemeente. Door de verbetering van taalvaardigheden krijgt de cursist meer zelfvertrouwen en meer mogelijkheden voor participatie en ontwikkeling.

²⁰ In bijlage 1 zijn uitgebreide beschrijvingen van de eerste twee programma's opgenomen, met een omschrijving van het programma, de doelstelling, de aanbieder, de betrokken ketenpartners en de wijze van financiering.

²¹ De cursus In je kracht is niet specifiek voor vrouwen ontworpen en kan ook aan mannen worden aangeboden. De gemeente Heerde heeft er echter voor gekozen om de training alleen voor de empowerment van vrouwen in te zetten.



Het non-formele onderwijs wordt verzorgd door het Taalpunt, en bestaat uit:

- Taalcafés waar de deelnemers laagdrempelig met elkaar in het Nederlands in gesprek kunnen gaan;
- een-op-eenbegeleiding door een vrijwilliger (taalmaatje);
- kleine groepjes van twee tot drie personen die samen Nederlands oefenen.

Formele taaltrajecten kocht de gemeente voorheen in bij ROC Deltion. Deze rol wordt nu overgenomen door TopTaal. Het gaat om cursussen van 28 weken, inclusief taalstages (georganiseerd door Werkbedrijf Lucrato).

- **Activiteiten binnen activeringstrajecten** (door: Werkbedrijf Lucrato).

Activeringstrajecten zijn bedoeld voor bijstandsgerechtigden (zowel mannen als vrouwen) die werk moeten zoeken, maar nog niet 'werkfit' zijn. Dat wil zeggen: door verschillende omstandigheden zijn zij niet in staat om te functioneren in een reguliere baan. De verwachting is dat zij een tot drie jaar nodig hebben om werk te vinden. Tijdens het activeringstraject worden verschillende instrumenten ingezet, zoals taalstages (met name voor statushouders en eventueel laaggeletterden), sport en beweging (in samenwerking met de buurtcoach participatie), het stimuleren van parttime werken en werkervaringsplekken. Na het activeringstraject gaan de kandidaten naar een vervolstraject, waar zij verder geholpen worden om stappen te zetten richting de arbeidsmarkt.

Naast het aanbod van Werkbedrijf Lucrato is er op dit moment geen ander aanbod dat direct gericht is op empowerment. Een mogelijke verklaring voor het beperkte aanbod is dat Heerde een relatief kleine gemeente is. Voorheen konden ook de FEM Talks van Vrouwenplatform Carree een rol spelen bij het stimuleren van stappen zetten richting empowerment, maar sinds het faillissement van Carree is er vooralsnog geen opvolging aan gegeven.

Samenhang van het aanbod

Figuur 3 geeft weer hoe de doelstellingen van de programma's getypeerd kunnen worden, als empowerment of taalvaardigheid. Het programma Empowerment van vrouwen en de activeringstrajecten zijn gericht op empowerment, zonder taalvaardigheidsdoelstelling. Empowerment draait om zelfinzicht en zelfvertrouwen om zich te ontwikkelen (richting bijvoorbeeld een opleiding, een baan of vrijwilligerswerk). Deelnemers kunnen hun taalvaardigheden eventueel indirect oefenen, door oefeningen te maken of met elkaar in gesprek te gaan. Daarnaast kan een specifieke leerwens op het gebied van taalvaardigheden het resultaat zijn van deelname aan het programma.

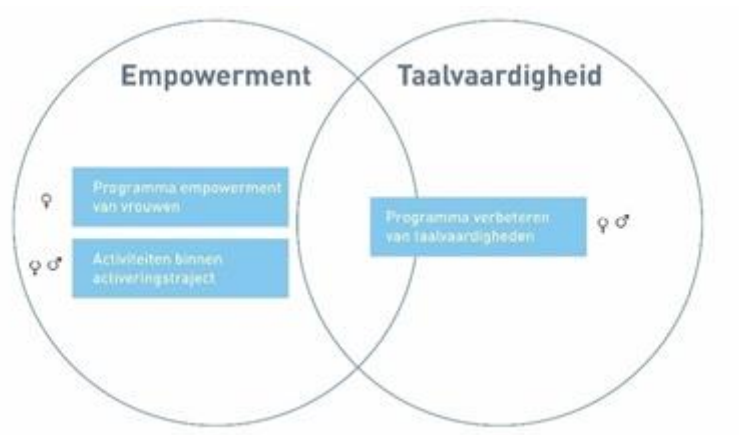


Het taalvaardigheidsaanbod biedt de mogelijkheid om gericht te werken aan basisvaardigheden. Het programma Verbetering van taalvaardigheden heeft taalvaardigheid als doel, maar stimuleert zijdelings ook empowerment. Hoewel de initiële leerbehoefte van deelnemers in veel gevallen waarschijnlijk niet ligt bij empowerment, kunnen verbeterde taalvaardigheden wel degelijk bijdragen aan het zelfvertrouwen dat nodig is om ontwikkelingsstappen te zetten. Hierdoor kunnen de deelnemers beter participeren in de samenleving.

Aansluiting van het aanbod bij de leerbehoeften

Om te bepalen of het aanbod passend is, is het belangrijk om nader te onderzoeken of het aansluit bij de leerbehoeften van de doelgroep(en). Deze informatie kan de gemeente gebruiken om te reflecteren op bestaand aanbod. Ook biedt de informatie inspiratie voor aanvullend aanbod. In deze subparagraaf bespreken we van twee centrale aanbieders de aansluiting van het aanbod bij de leerbehoeften van de doelgroepen. Waar mogelijk betrekken we hierbij informatie over het bereik van het aanbod, omdat dit meer inzicht kan geven in de typen deelnemers die bereikt worden en hun specifieke leerbehoeften.

Figuur 2. Samenhang van het aanbod empowerment en taalvaardigheid



Empowerment om stappen te zetten op de participatieladder

Het empowermentaanbod van Werkbedrijf Lucrato gaat niet direct uit van de behoeften van de doelgroep, maar van de wens van de gemeente om vrouwen in de bijstand te helpen uit hun isolement te komen. Het is de bedoeling van de gemeente dat vrouwen meer gaan participeren, waarbij zij wellicht kunnen doorgroeien naar vrijwilligerswerk en uiteindelijk misschien zelfs betaald werk kunnen gaan doen.



In principe gaat het om kandidaten die op termijn bemiddelbaar zijn naar werk (participatieladder treden 1 tot en met 4). Wanneer hun zelfbeeld verbetert, krijgen zij meer zelfvertrouwen, waardoor het hen beter zal lukken om uit een isolement te komen.

De gemeente Heerde screent momenteel het bestand met bijstandsgerechtigden op het taalniveau (de indicatie laaggeletterd of niet) door de Taalmeter af te nemen.²² De gemeente wordt hierbij geholpen door vrijwilligers van het Taalpunt. Dit gebeurt in het kader van een breder initiatief om voor elke bijstandsgerechtigde te kijken wat er nodig is om een stap te kunnen zetten op de participatieladder. Wanneer de gespreksvoerders van de gemeente concluderen dat een training empowerment passend is, melden zij de vrouwen aan voor de training empowerment van Lucrato. Behalve wanneer het om taalvaardigheden gaat, is er op voorhand geen zicht op de leerwensen van de doelgroep. De deelnemers zijn vanuit de gemeente aangewezen en zijn verplicht om de training te volgen.

Bereik en deelnemersaantallen van het empowermentaanbod

In 2019 heeft Lucrato de training empowerment tweemaal gegeven aan in totaal 24 vrouwen. De eerste groep bestond uit voornamelijk vrouwen met een Nederlandse achtergrond, waarvan enkele ouder dan 50 jaar. De tweede groep bestond uit vrouwen met een migratieachtergrond en een laag taalniveau. Ongeveer 16 cursisten hebben de training volledig afgerond. Het daadwerkelijke aantal deelnemers aan de training empowerment per groep was minder dan verwacht gezien het aantal geselecteerde kandidaten. Dit kwam doordat enkele vrouwen voor de start van de training al werk hadden gevonden, door ziekte en doordat sommigen een te laag taalniveau hadden, waardoor deelname niet mogelijk was.

De ervaringen van de cursisten zijn positief. Ze zien de training empowerment als een eyeopener. De training is voor de vrouwen een startpunt om te ontdekken wat ze willen, hoe ze meer en beter kunnen participeren en wat zij nog nodig hebben om de volgende stappen in hun ontwikkeling te zetten.

²² De Taalmeter is een gevalideerd screeningsinstrument van Stichting Lezen en Schrijven. De Taalmeter wordt ingezet om te bepalen of iemand in een risicogroep voor laaggeletterdheid valt. Het instrument geeft een indicatie voor het lezen op niveau 1F of 2F.



Ervaringen van een deelnemer aan de cursus empowerment van Lucrato

Lucy, een vrouw van achter in de 50, volgde de cursus In je kracht bij Lucrato: negen wekelijkse lessen van één dagdeel per week. Voordat ze begon, had Lucy geen leerwensen of verwachtingen, ze had eigenlijk alleen de pest in omdat ze van de gemeente naar de training moest.

De trainer was erg goed, ze wist bij Lucy de juiste snaar te raken om de positieve kanten van deze training te gaan zien. Lucy ging van 'deze training is zo gek nog niet' naar 'heel enthousiast over het traject'. Ze realiseerde zich dat ze niet de enige was in een beroerde situatie, dat ze er niet alleen voor stond, dat er mensen zijn die in dezelfde omstandigheden zaten en dat er mensen zijn die haar graag wilden helpen. Lucy kwam erachter dat ze veel meer kon dan ze eerder dacht. En dat ze ertoe doet. Ze kwam erachter wat ze qua werk en bezigheden leuk zou vinden, wat echt bij haar past en wat ze juist niet zou moeten doen. Ze kreeg veel respect voor de trainer, die telkens het programma zo wist aan te passen dat ze de ontwikkeling bij de deelnemers goed kon volgen en wist wat ze op dat moment nodig hadden. Ook de onderlinge uitwisseling van ervaringen en levenslessen deden Lucy goed.

Lucy geeft aan: "Ik doe ertoe als vrouw en als persoon. Ik voel me sterker, ik doe goede dingen en ik sta niet alleen." Lucy is 'van heel boos naar heel gelukkig gegaan'. Ze kwam erachter dat ze ook gewoon door mensen aardig gevonden wordt. Haar zelfbeeld is van zwaar negatief naar positief gegaan. De training heeft ervoor gezorgd dat Lucy een nieuwe start kon maken in een leven waarvan ze eerder dacht dat het eigenlijk weinig zin meer had. Lucy gaat binnenkort bij een werkgever aan de slag voor 24 uur per week.

NB. Lucy is een gefingeerde naam om de anonimiteit van de respondent te waarborgen.

Belangrijke succesfactoren van de cursus zijn volgens Lucrato:

- het ervaren van positieve feedback;
- het ervaren van waardering en positieve reacties vanuit de groep;
- realiseren dat je wat kunt en dat je iets kunt betekenen voor jezelf, voor anderen en voor de maatschappij.



De gemeente en Lucrato geven aan dat vrouwen na het volgen van deze training beter in staat zijn om kenbaar te maken waar hun kwaliteiten liggen en wat zij ermee willen gaan doen. Vervolgens kunnen deze vrouwen een goed onderbouwde keuze maken voor een vervolgopleiding of training. Gelet op de reacties van de cursisten kan, volgens Lucrato, gesproken worden over passend aanbod. Het sluit goed aan op de behoeften van de cursisten, ook al waren deze behoeften latent aanwezig en kwamen zij pas tijdens de cursus duidelijk naar voren.

Op maat taalvaardigheden verbeteren als middel voor empowerment en participatie

Het Taalpunt richt zich op de brede doelgroep laaggeletterden in Heerde (zowel mannen als vrouwen). Het belangrijkste onderscheid bij deelname aan trajecten is tussen degenen die wel of niet Nederlands als moedertaal spreken. Degenen met Nederlands als moedertaal hebben de leerbehoefte om heel gericht (beter) te leren lezen en schrijven, omdat zij in hun leven tegen praktische problemen aanlopen. Bijvoorbeeld productinformatie op levensmiddelen of bijsluiters van medicijnen niet kunnen lezen en begrijpen. Ook willen zij met hun kinderen kunnen communiceren via e-mail en meer leren over het gebruik van digitale middelen. Het Taalpunt begint bij de doelgroep met hun primaire leerdoelen en probeert deze deelnemers vast te houden en door te leiden naar een vervolgtraining voor andere lees- en schrijfvaardigheden.

Mensen die Nederlands niet als moedertaal spreken, hebben vaak een algemenere behoefte: zij willen hun Nederlands verbeteren. Voor de vrijwilligers van het Taalpunt zijn de precieze leervraag en het taalniveau niet altijd direct duidelijk. Deelnemers worden gekoppeld aan een vrijwilliger die een uitgebreide intake doet om het niveau en de leerbehoeften te bepalen. Dat kan enkele weken duren. In die tijd wordt ook de vertrouwensband opgebouwd die nodig is om vruchtbaar aan de slag te gaan.

Bereik en deelnemersaantallen

Momenteel verzorgt het Taalpunt de ondersteuning van ongeveer 75 personen. Het zijn veelal lange trajecten: sommige deelnemers en vrijwilligers zijn al vier jaar lang (taal)maatjes. Het gaat dan ook om maatwerk, waarbij circa één uur per week wordt lesgegeven. Een nadeel van maatwerk is dat er bijvoorbeeld geen lesprogramma wordt gevolgd. Dat maakt het moeilijk om te stoppen of om te bepalen wanneer het doel is bereikt.

De belangrijkste succesfactor van de aanpak van het Taalpunt is dat de vrijwilligers maatwerk bieden via een-op-eenbegeleiding en daarmee inspelen op de individuele



leerbehoefte. In de toekomst wil het Taalpunt zich meer gaan richten op groepskenmerken en kijken wat het voor bepaalde groepen kan betekenen. Het gaat bij het Taalpunt in hoofdzaak om taalvaardigheid. Het wil echter ook aandacht gaan besteden aan reken- en digitale vaardigheden.

4.3 Financiering van het aanbod

Er zijn verschillende opties om het aanbod aan cursussen en trainingen rondom empowerment en taalvaardigheid te financieren. Tot eind 2020 zijn in de gemeente Heerde de budgetten voor de cursussen van Lucrato en het aanbod van het Taalpunt geborgd vanuit de volgende gemeentelijke middelen:

- het re-integratiebudget²³
- de WEB-middelen (Wet educatie en beroepsonderwijs)

Om voldoende geld beschikbaar te maken kunnen gemeenten verschillende budgetten inzetten en deze combineren. Empowerment raakt immers veel thema's binnen het sociale domein. De gemeente Heerde heeft ervoor gekozen om delen van het re-integratiebudget beschikbaar te stellen. Mogelijke alternatieven waren het inburgeringsbudget of budgetten voor maatschappelijk werk en de daaraan gelieerde zorgvraag. Taalondersteuning, zoals het aanbod van het Taalpunt, financiert Heerde uit onderwijsbudgetten.

De aanbieders geven bij de gemeente aan wat hun prognose is van het aantal deelnemers dat ze verwachten en hoeveel geld ze daarvoor nodig hebben. Daarbij is goede communicatie tussen de aanbieders en de gemeente belangrijk om budgetten te kunnen bijstellen. Wanneer een organisatie aangeeft dat deze meer trainingen kan organiseren maar hiervoor geen budget meer heeft, is het aan de gemeente om te beslissen of ze hiervoor meer budget kan vrijmaken. Wellicht kan er ook een ander budget voor worden gebruikt. Welke manier van financieren voor een gemeente het meest geschikt is, hangt ook onder meer af van de omvang en de kenmerken van de doelgroep.

Belangrijk om te vermelden is dat er volgens betrokkenen bij de uitvoering door de gemeente niet mag worden verwacht dat deelnemers zelf veel bijdragen aan cursussen of trainingen. Het aanbieden van trainingen of cursussen met een (te hoge) financiële drempel maakt dat vrouwen zich niet aanmelden.

²³ De gemeente Heerde heeft geen apart participatiebudget. Aanbod gericht op participatie en re-integratie wordt uit één budget gefinancierd: het re-integratiebudget.



5 Conclusies en kansen voor de toekomst

In dit laatste hoofdstuk vatten we samen welke elementen in de gemeente Heerde van belang zijn om huidig en toekomstig beleid te vormen gericht op de empowerment van laaggeletterde vrouwen. Daarbij benoemen we de meest relevante conclusies (paragraaf 5.1) en kansen voor verdere ontwikkeling in de toekomst (paragraaf 5.2). Deze conclusies en kansen voor verdere ontwikkeling zijn specifiek voor het praktijkvoorbeeld Heerde, maar kunnen ook andere gemeenten inspireren.

5.1 Conclusies praktijkvoorbeeld Heerde

Allereerst beschrijven we de stappen voor de vormgeving van het beleid voor empowerment, op basis van de ervaringen in de gemeente Heerde.

1. Zicht krijgen op de doelgroep en beleid

Op basis van de informatie van GeletterheidInZicht.nl kan elke gemeente een inschatting maken van de omvang en samenstelling van de doelgroep laaggeletterde vrouwen. Hieruit blijkt dat er in Heerde naar schatting zo'n 590 laaggeletterde vrouwen zijn, met name in de leeftijdscategorie 50+. De gemeente wenst meer zicht te krijgen op de doelgroep en potentiële deelnemers aan het aanbod. Door een aanpassing in het beleid wordt de Taalmeter nu ingezet onder bijstandsgerechtigden. Met dit instrument brengt de gemeente van alle bijstandsgerechtigden in kaart of zij mogelijk laaggeletterd zijn of niet. Wanneer dat gewenst is, verwijst de gemeente hen naar passend aanbod om het taalniveau te verbeteren.

2. Doelgroep nader duiden en specificeren

Het inzicht in de lokale populatie laaggeletterde vrouwen kan gebruikt worden als input om de specifieke aandachtsgroepen voor het beleid vast te stellen. Het huidige beleid in Heerde (vormgegeven in het Kaderdocument Sociaal Domein, het Collegeprogramma en het Uitvoeringsprogramma Participatiewet Werk 2019), is gericht op participatie, economische zelfstandigheid en het bieden van handvatten aan mensen met een afstand tot de arbeidsmarkt om stappen te zetten.

In de praktijk betekent dit primair een focus op bijstandsgerechtigden. Onder deze aandachtsgroep bevindt zich ook een aantal vrouwen met een migratieachtergrond. De gemeente wenst in te zetten op een bredere doelgroep, waarbij ook niet-uitkeringsgerechtigde vrouwen worden geworven voor het empowermentaanbod. In potentie kunnen hiervoor in deze laatste groep nog veel vrouwen bereikt worden.



De gemeente Heerde onderscheidt daarom drie aandachtsgroepen:

- bijstandsgerechtigden
- niet-uitkeringsgerechtigde vrouwen
- vrouwen met een migratieachtergrond

3. Doelgroep lokaliseren en benaderen

Bij het lokaliseren en benaderen van de doelgroep werkt de gemeente Heerde samen met Werkbedrijf Lucrato, het Taalpunt en voorheen met Vrouwenplatform Carree. Het Taalpunt en het werkbedrijf zijn vooral van belang om respectievelijk vrouwen met een migratieachtergrond en uitkeringsgerechtigden te bereiken. Door het faillissement van Carree is er momenteel geen partij die bijeenkomsten voor de bredere doelgroep van niet-uitkeringsgerechtigden organiseert. Om het aanbod ook onder deze groep onder de aandacht te brengen, zet de gemeente in de toekomst ambassadeurs in voor de communicatie.

4. Het aanbod afstemmen op behoeften

Het aanbod is deels gericht op empowerment (het programma Empowerment van vrouwen en activeringstrajecten, aangeboden door werkbedrijf Lucrato) en deels op taalvaardigheden (het programma Verbetering van taalvaardigheden door het Taalpunt, TopTaal en ROC Deltion). Bij het taalvaardigheidsaanbod wordt empowerment zijdelings gestimuleerd.

In de gemeente Heerde bestaat een duidelijk verschil tussen het empowermentaanbod en de taaltrainingen in de wijze waarop het aanbod aansluit op de behoeften:

- Het programma Empowerment van vrouwen gaat niet direct uit van de behoeften van de doelgroep, maar van de wens van de gemeente om vrouwen in de bijstand te helpen uit hun isolement te komen. Het programma is veelal een verplicht onderdeel van de re-integratie en heeft betrekking op een relatief homogene groep. De reacties van deelnemers op het programma zijn positief en het lijkt daarmee dus op een behoefte van de deelnemers aan te sluiten.
- De kracht van het informele deel van het taalprogramma, dat het Taalpunt verzorgt, is dat het gaat om een-op-eenbegeleiding, waardoor maatwerk kan worden geboden. Hiermee kan het Taalpunt inspelen op de diverse behoeften van de verschillende doelgroepen. De trajecten kunnen echter lang lopen, omdat de coachingstrajecten geen vast leerprogramma volgen, waardoor het lastig is vast te stellen wanneer het traject is afgerond.



5. Verschillende financieringsbronnen mogelijk

Wat betreft de financiering heeft de gemeente Heerde vanuit verschillende bronnen geput: het re-integratiebudget en middelen vanuit de Wet educatie en beroepsvoorbereiding (WEB). Hoewel de gemeente Heerde dit nog niet doet, kunnen gemeenten ook alternatieve financieringsbronnen aanboren om de empowerment vorm te geven, zoals het inburgeringsbudget of budgetten voor maatschappelijk werk en de daaraan gelieerde zorgvraag. Belangrijk om te vermelden is dat volgens betrokkenen de gemeente bij de uitvoering niet mag verwachten dat deelnemers zelf veel bijdragen aan cursussen of trainingen. Het aanbieden van trainingen of cursussen met een (te hoge) financiële drempel maakt dat vrouwen zich niet aanmelden.

5.2 Kansen voor verdere ontwikkeling

Bij de informatieverzameling voor het opstellen van het praktijkvoorbeeld hebben we ook enkele kansen opgetekend waarmee Heerde, maar ook andere gemeenten, aan de slag kunnen gaan. Dit zijn deels aandachtspunten die de gesproken partijen in Heerde noemden en zaken die wij zelf hebben geconcludeerd. Deze kansen hebben we hieronder puntsgewijs opgesomd:

- **Doelgroepen.** Uit de Doelgroepenanalyse Laaggeletterdheid blijkt dat een relatief grote groep van Nederlandse werkenden (50+) met een gezin in Heerde laaggeletterd is. Deze doelgroep behoort op dit moment niet tot de specifieke aandachtsgroepen. Het is wellicht de moeite waard om te verkennen of deze groep ook apart kan worden benaderd en bediend.
- **Communicatie & promotie.** De gemeentelijke communicatie zien zowel de gemeente zelf als andere betrokkenen als punt van verbetering. Het taalgebruik is ingewikkeld en komt soms dwingend over. De gemeente kent deze bezwaren en werkt aan verbetering. Soms is dat dwingende aspect echter lastig te voorkomen vanwege de verplichte deelname voor bijstandsgerechtigden en het opleggen van maatregelen wanneer mensen niet voldoen aan de verplichtingen. Het Taalpunt zou graag zien dat de gemeente een grotere rol in de pr van het Taalpunt gaat spelen. Het zou bijvoorbeeld filmpjes kunnen opnemen met taalambassadeurs en deze in de hal van het gemeentehuis laten zien. Het Taalpunt moet bekender worden en het moet normaler worden dat je met een leervraag over lezen en schrijven naar het Taalpunt gaat. Sommige kandidaten komen al wel via Vluchtelingenwerk naar het Taalpunt. Daarnaast hebben wij in paragraaf 3.2 verschillende mogelijke partijen geïdentificeerd die op dit moment nog geen rol spelen bij het lokaliseren en benaderen van de doelgroepen, maar dit mogelijk wel zouden kunnen gaan doen.



- **Beschikbaarheid van werkervaringsplaatsen.** Wanneer wordt gekozen voor een focus op het aan het werk helpen van laaggeletterden, kan uit het voorbeeld van Heerde worden geleerd dat het van belang is om aandacht te schenken aan de beschikbaarheid van voldoende werkervaringsplaatsen. De gemeente Heerde signaleert dat er bij werkgevers in de omgeving een tekort is aan werkervaringsplaatsen voor kandidaten. Hiervoor zou meer aandacht kunnen zijn vanuit de werkgeversdienstverlening, die ook door Werkbedrijf Lucrato wordt verzorgd. Het gaat om werkervaringsplaatsen voor bijstandsgerechtigden die de cursus empowerment hebben gedaan en een stap hoger komen op de participatieladder. Zij kunnen onder begeleiding van Lucrato werkervaring opdoen bij werkgevers in de omgeving.
- **Uitbreiding en samenhang tussen het aanbod.** Kansen voor uitbreiding van het aanbod ziet Lucrato bijvoorbeeld in taallessen bij werkgevers waar relatief veel statushouders werken. Lucrato werkt samen met ROC Deltion voor taallessen. Dat zijn cursussen van 28 weken, waarvoor Lucrato ook taalstages bij werkgevers organiseert.

De samenhang tussen het aanbod is volgens verschillende betrokkenen een punt van aandacht. Zo zijn er op dit moment in Heerde geen vervolgtrainingen die aansluiten op In je kracht, het onderdeel van het programma Empowerment van vrouwen dat specifiek gericht is op laaggeletterde vrouwen.

De gemeente wil daarnaast graag inzetten op betere aansluiting tussen het formele en non-formele leren in het programma Verbetering van taalvaardigheden.

Naast deze observaties van de partijen binnen de gemeente zijn er ook mogelijkheden om het empowerment- en taalaanbod nader aan elkaar te koppelen. Bijvoorbeeld door tijdens de cursus empowerment meer aandacht aan taal te besteden.
- **Stimulering door meer interactie.** Het Taalpunt ziet kansen om deelnemers met vergelijkbare interesses (bijvoorbeeld rond opvoedingsondersteuning) in een groepje te laten samenwerken. Op die manier kunnen deelnemers elkaar stimuleren en is de kans groter dat zij echt stappen kunnen gaan zetten. Bijvoorbeeld door op de school van hun kinderen te helpen.



Bijlage 1. Uitwerking empowerment aanbod

Aanbieder	Werkbedrijf Lucrato
Cursusaanbod	Programma Empowerment van vrouwen
Doelen	Verbetering van de economische zelfstandigheid van vrouwen. Door de vaardigheden van vrouwen middels het programma te verbeteren, kunnen zij makkelijker aan de slag met een baan, vrijwilligerswerk of een opleiding.
Doelgroep	Vrouwelijke uitkeringsgerechtigden
Omschrijving	Het programma helpt vrouwelijke uitkeringsgerechtigden en/of hun partners hun vaardigheden te verbeteren. Vrouwen ervaren vaak knelpunten bij het re-integreren vanwege hun verantwoordelijkheid ten opzichte van hun gezin. Middels een cursus empowerment wordt dit bespreekbaar gemaakt. Via het pilotprogramma Educatie voor Vrouwen met Ambitie (EVA) kunnen vrouwen deelnemen aan online cursussen en/of het programma In je kracht. In je kracht is een verkennend traject, waarin vrouwen worden aangemoedigd na te denken over hun kwaliteiten, interesses, vaardigheden en toekomstmogelijkheden. Het gaat vooral om het (her)ontdekken van de eigen kracht en deze te gebruiken. Ze werken tegelijk aan empowerment en verbetering van hun basisvaardigheden. Het cursusmateriaal, specifiek ontwikkeld voor laagopgeleide/laaggeletterde vrouwen, wordt aangeboden door Stichting Lezen en Schrijven. Het traject duurt negen weken en beslaat één dagdeel per week. Binnen het programma waren er geen deelnemers aan de online cursussen.
Partners	In het programma werkt Lucrato samen met de volgende partners: <ul style="list-style-type: none"> • Stichting Lezen en Schrijven • Taalpunt • Vrouwenplatform Carree • binnen de gemeente: gespreksvoerders WMO en Werk
Financiering	Budget werkbedrijf (re-integratiebudget)



Aanbieder	Taalpunt en ROC Deltion
Cursusaanbod	Programma Verbetering van taalvaardigheden
Doelen	Het programma richt zich specifiek op verbetering van de taalvaardigheden. Zijdelijks wordt empowerment gestimuleerd. Door de verbetering van taalvaardigheden krijgt de cursist meer zelfvertrouwen en meer mogelijkheden voor participatie en ontwikkeling.
Doelgroep	Alle laaggeletterde inwoners van Heerde (zowel mannen als vrouwen)
Omschrijving	<p>Het programma is bedoeld voor alle laaggeletterden en bestaat uit formele en informele taaltrajecten.</p> <p>De formele taaltrajecten worden ingekocht bij ROC Deltion. Zoals eerder aangegeven was ROC Deltion tot en met juni 2020 de vaste partner van de gemeente Heerde. Sinds 1 juli 2020 verzorgt TopTaal de formele taaltrajecten, vanwege de aansluiting bij de arbeidsmarktregio Stedendriehoek en Noord-Veluwe. Uitkeringsgerechtigden worden voor deelname aan deze trajecten gescreend in het kader van de Wet taaleis.</p> <p>Het Taalpunt biedt diverse informele taaltrainingen, zoals het Taalcafé, een-op-eencoaching door een taalmaatje of training binnen een klein groepje van twee of drie deelnemers.</p> <p>Het programma heeft ook tot doel de twee trajecten beter met elkaar te verbinden en op elkaar te laten aansluiten, zodat een doorlopende leerlijn ontstaat. Daarnaast wordt er ingezet op een betere signalering en doorverwijzing van laaggeletterden naar ondersteuningsprogramma's.</p>
Ketenpartners	<p>In het programma werkt de gemeente samen met de volgende partners</p> <ul style="list-style-type: none"> • Bibliotheek Noord-Veluwe • Vluchtelingenwerk • De Plu (steunpunt voor mantelzorgers en vrijwilligers) • SeniorWeb (verzorgt computerlessen en dergelijke om ouderen vertrouwd te maken met digitale apparaten).
Financiering	WEB-middelen



Bijlage 2. Geïnterviewde personen

Voor het praktijkvoorbeeld binnen de gemeente Heerde zijn de volgende personen geïnterviewd:

- Beleidsadviseur Participatiewet werk, gemeente Heerde
- Locatiemanager Lucrato Heerde
- Trainer In je kracht bij Lucrato
- Coördinator het Taalpunt Heerde
- Ervaringsdeskundige In je kracht

Bijlage 3. Literatuur en bronnen

- Huijts, T., Bijlsma, I., & Velden, R. van der. (2020). *Wetenschappelijke Verantwoording Doelgroepenanalyse Laaggeletterden*. Den Bosch: ROA, ECBO & Etil.
- Kaderdocument Sociaal Domein 2017-2020. Gemeente Heerde.
- Collegeprogramma 2018-2022. Samen duurzaam verbinden. Gemeente Heerde.
- Uitvoeringsprogramma Participatiewet Werk 2019. Gemeente Heerde.
- <https://gelettertheidinzicht.nl/>, geraadpleegd op 7 mei 2020.
- <https://allecijfers.nl/gemeente/heerde/>, aantallen inwoners naar leeftijdsklassen per 1-1-2019, geraadpleegd 14 mei 2020.